

## **Agenda – Y Pwyllgor Plant, Pobl Ifanc ac Addysg**

---

Lleoliad:	I gael rhagor o wybodaeth cysylltwch a:
Fideo Gynadledda drwy Zoom	<b>Llinos Madeley</b>
Dyddiad: Dydd Iau, 3 Rhagfyr 2020	Clerc y Pwyllgor
Amser: 09.15	0300 200 6565
	<a href="mailto:SeneddPPIA@senedd.cymru">SeneddPPIA@senedd.cymru</a>

---

Yn unol â Rheol Sefydlog 34.19, penderfynodd y Cadeirydd wahardd y cyhoedd o gyfarfod y Pwyllgor er mwyn diogelu iechyd y cyhoedd. Bydd y cyfarfod hwn yn cael ei ddarlledu'n fyw ar [www.senedd.tv](http://www.senedd.tv)

### **1 Cyflwyniad, ymddiheuriadau, dirprwyon a datgan buddiannau** (09.15)

### **2 Craffu ar Adroddiad Blynyddol Cymwysterau Cymru 2019 – 2020**

(09.15 – 10.30)

(Tudalennau 1 – 74)

David Jones, Cadeirydd – Cymwysterau Cymru

Philip Blaker, Prif Weithredwr – Cymwysterau Cymru

#### **Dogfennau atodol:**

Briff Ymchwil

CYPE(5)–31–20 – Papur 1

### **3 Papurau i'w nodi**

(10.30)

#### **3.1 Llythyr gan Gadeirydd y Pwyllgor Diwylliant, y Gymraeg a Chyfathrebu at y Gweinidog Addysg ynglŷn â materion sy'n codi o gyfarfod y Pwyllgor gyda Llyfrgell Genedlaethol Cymru ar 12 Tachwedd**

(Tudalennau 75 – 76)

#### **Dogfennau atodol:**

CYPE(5)–31–20 – Papur i'w nodi 1



**3.2 Gwybodaeth ychwanegol gan Undeb y Prifysgolion a'r Colegau (UCU) yn dilyn y cyfarfod ar 19 Tachwedd**

(Tudalennau 77 – 78)

**Dogfennau atodol:**

CYPE(5)-31-20 – Papur i'w nodi 2 (Saesneg yn unig)

**3.3 Llythyr at Gadeirydd y Pwyllgor Plant, Pobl Ifanc ac Addysg gan y Dirprwy Weinidog Iechyd a Gwasanaethau Cymdeithasol ynghylch Cynllun Hawliau Plant diwygiedig**

(Tudalen 79)

**Dogfennau atodol:**

CYPE(5)-31-20 – Papur i'w nodi 3

**4 Cynnig o dan Reol Sefydlog 17.42(ix) i benderfynu gwahardd y cyhoedd o weddill y cyfarfod ac o'r cyfarfod cyfan ar 10 Rhagfyr (10.30)**

**5 Craffu ar Adroddiad Blynyddol Cymwysterau Cymru 2019 – 2020: trafod y dystiolaeth (10.30 – 10.40)**

**6 Hawliau Plant yng Nghymru – trafod adborth gan dystion ar ymateb Llywodraeth Cymru i adroddiad y Pwyllgor (10.50 – 11.00) (Tudalennau 80 – 86)**

**Dogfennau atodol:**

CYPE(5)-31-20 – Papur Preifat

**7 COVID-19 – ystyried sut y dylid ymgysylltu â myfyrwyr prifysgol (10.40 – 10.50) (Tudalennau 87 – 88)**

**Dogfennau atodol:**

CYPE(5)-31-20 – Papur Preifat

Mae cyfyngiadau ar y ddogfen hon

# ADRODDIAD BLYNDODOL 2019-20



# CYNNWYS

<b>GAN Y CADEIRYDD</b>	<b>03</b>
<b>GAN Y PRIF WEITHREDWR</b>	<b>04</b>
<b>PANDEMIG Y CORONAFEIRWS (COVID-19) 2020</b>	<b>05</b>
<b>ADOLYGIADAU SECTOR</b>	<b>12</b>
<b>YMCHWIL AC YSTADEGAU</b>	<b>20</b>
<b>RHEOLEIDDIO CYRFF DYFARNU</b>	<b>27</b>
<b>RHEOLEIDDIO CYMWYSTERAU</b>	<b>31</b>
<b>MONITRO CYMWYSTERAU CYFFREDINOL</b>	<b>33</b>
<b>CYNNAL SAFONAU</b>	<b>34</b>
<b>MONITRO CYMWYSTERAU GALWEDIGAETHOL</b>	<b>36</b>
<b>HYSBYSIADAU DIGWYDDIADAU</b>	<b>37</b>
<b>POLISI RHEOLEIDDIO</b>	<b>41</b>
<b>GWASANAETHAU CORFFORAETHOL</b>	<b>43</b>
<b>RHAGOLWG</b>	<b>59</b>



**David Jones**  
**OBE DL**

**Mae hon wedi bod yn flwyddyn anodd a rhyfeddol mewn cynifer o ffyrdd.**

Pe bai unrhyw un wedi rhagweld ym mis Medi 2019 y byddai ysgolion ar gau am ran helaeth o'r flwyddyn academiaidd a bod arholiadau'n cael eu canslo, go brin y byddai unrhyw un yn eu credu. Ac eto dyma ni, fisoedd i mewn i bandemig byd-eang sydd wedi gweld ein byd i gyd yn cael ei droi ben i'w waered.

Heb os, y penderfyniad i gau ysgolion a chanslo arholiadau oedd yr un cywir. Pan oedd nifer achosion COVID-19 yn tyfu ar draws y DU ar gyfradd ddychrynlyd, roedd angen cymryd camau cadarn i geisio atal y llanw cynyddol o heintiadau. Arweiniodd hynny yn syth at lawer o gwestiynau gan athrawon, dysgwyr a'u rhieni am yr hyn fyddai dod yn lle'r arholiadau a sut y byddai'r cymwysterau yn cael eu dyfarnu. Cynhaliwyd ymgynghoriad cyhoeddus, gan gyrraedd tua 4,000 o ddysgwyr, rhieni ac athrawon ledled Cymru er mwyn sicrhau ein bod yn cyflawni'r datrysiad tecaf posibl.

Aethom ati i ateb y cwestiynau hyn, gan wybod na fyddai unrhyw atebion hawdd na pherffaith. Roedd hon yn sefyllfa nad oedd yr un ohonom wedi'i hwynebu o'r blaen, wrth i ni gael ein gorfodi i wynebu realiti o ddyfarnu cymwysterau heb arholiadau.

Fel rheoleiddiwr annibynnol cymwysterau yng Nghymru, ein rôl yw sicrhau bod cymwysterau'n diwallu anghenion dysgwyr, ac i hyrwyddo hyder yn y system gymwysterau. Mewn blwyddyn pan oeddem yn wynebu heriau na welwyd eu tebyg o'r blaen, roedd anghenion dysgwyr yn parhau i fod wrth wraidd ein gwaith. Yn ystod argyfwng byd-eang, ein prif bryder oedd gwneud y peth iawn i ddysgwyr yng Nghymru, gan ymateb i anghenion ac amgylchiadau sy'n newid. Roeddem am sicrhau bod cymwysterau'n parhau i gael eu ymddiried a'u gwerthfawrogi, ac y byddai dysgwyr yn cael eu gwobrwyo am eu hymdrechion.

Gan weithio mewn amgylchiadau anodd, canolbwyntiwyd ar ddod o hyd i'r hyn a ystyriwyd gennym fel yr ateb cywir. Doedden ni ddim yn gweithio ar ein pen ein hunain, oherwydd roeddem yn cydnabod bod gan gynifer o bobl farn gref iawn am yr hyn a ddylai ddigwydd. Wrth i'r sefyllfa fynd yn ei hunion, roeddem yn teimlo'n gryf bod cael canlyniadau gweddol debyg i flynyddoedd blaenorol yn bwysig, fel y gellid ystyried y canlyniadau'n gredadwy a diogelu buddiannau dysgwyr yn y tymor hwy. Nid oedd yn ymwneud â gwarchod y system ar draul dysgwyr; y gwrthwyneb yn llwyr oedd y bwriad.

Fel y gwyddom i gyd, cafodd y modelau safoni a oedd wedi'u cynnig i bennu'r canlyniadau, a gynlluniwyd gan CBAC a'u cymeradwyo gan Cymwysterau Cymru, eu disodli gan raddau asesu canolfannau. Rwy'n deall yn iawn na allai dull safoni fyth fod wedi disodli'r boddhad y byddai'r dysgwyr wedi'i deimlo pe bai hwy wedi gwneud eu harholiadau. Y gwir yw, byddai unrhyw ddewis amgen i sefyll arholiad yn amherffaith ac yn ddadleuol.

Fel Cadeirydd Bwrdd Cymwysterau Cymru, fy rôl yw arwain y tîm i sicrhau bod ein gwaith i gyd yn canolbwyntio ar gydbwyso'r holl ffactorau yn ystod y cyfnod anodd hwn er mwyn ceisio sicrhau bod dysgwyr yn derbyn y radd decaf bosibl. Lle bynnag y bo hynny'n bosibl, rydym wedi ceisio ystyried anghenion dysgwyr yn ein holl argymhellion.

Yn olaf, credaf ei bod hi'n addas talu teyrnged i'r gwaith caled a'r proffesiynoldeb a ddangoswyd gan bawb yn y sector addysg – yn ogystal â'n gweithwyr ni yn Cymwysterau Cymru.



Philip Blaker

**Mae'n amlwg y bydd pandemig y coronafeirws (COVID-19) yn bwrw ei gysgod dros ddysgwyr, rhieni, athrawon a'r sector addysg cyfan ymhell i 2021. Felly, mae'n iawn bod yr adroddiad blynyddol hwn yn edrych yn fanwl ar yr effaith y mae'r pandemig wedi'i chael ar gymwysterau yn ystod haf 2020, a sut rydym wedi ymateb i'r heriau.**

Y tu hwnt i ddelio ag effaith yr argyfwng iechyd, rydym wedi parhau i ddatblygu ein gwaith er mwyn gwella'r ddarpariaeth cymwysterau cyffredinol a galwedigaethol i ddysgwyr yng Nghymru.

Rydym wedi gweithio'n galed i baratoi'r ffordd fel bod cymwysterau'n adlewyrchu'r newidiadau sy'n cael eu gwneud i'r cwricwlwm yng Nghymru. Fe wnaethom lansio'r cyntaf o gyfres o ymgynghoriadau, Cymwys ar gyfer y dyfodol, gan ofyn am sylwadau ar sut y dylem bennu pa newidiadau sy'n ofynnol ar gyfer arholiadau a chymwysterau pan gyflwynir y Cwricwlwm newydd i Gymru.

Helpodd canfyddiadau'r ymgynghoriad cyntaf hwn i osod y cyfeiriad ar gyfer cymwysterau a gymerir yn 16 oed. Cytunodd y rhan fwyaf o ymatebwyr y dylem gadw'r enw TGAU; mae'n frand cryf sy'n cael ei ddeall yn dda gan gyflogwyr a'r cyhoedd yn gyffredinol. Cytunwyd hefyd y bydd angen i gynnwys a modd asesu cymwysterau TGAU newid er mwyn bodloni anghenion dysgwyr y dyfodol.

Gwyddom fod y pandemig wedi codi cwestiynau am sut y dylai cymwysterau gael eu hasesu yn y dyfodol. Mae ein hymdriniaeth arfaethedig yn golygu y byddwn yn gweithio'n galed gydag ystod eang o randdeiliaid er mwyn helpu i ateb y cwestiynau hynny. Rydym wedi amlinellu ein hymdriniaeth a'n llinell amser ar gyfer datblygu'r gwaith hwn dros yr ychydig flynyddoedd nesaf; bydd ein hymgyngoriad nesaf, a fydd yn ystyried ystod y pynciau TGAU yn y dyfodol, yn dechrau ym mis Ionawr 2021.

Eleni, gan adeiladu ar ganfyddiadau adolygiadau blaenorol, rydym wedi datblygu cynigion ar gyfer Tystysgrif Her Sgiliau Uwch Bagloriaeth Cymru. Mae'r cynigion hyn yn adeiladu ar seiliau cryf y cymhwyster cyffredol, gan gynnwys ei lwyddiant wrth helpu dysgwyr i gael mynediad at addysg uwch. Byddwn yn ymgynghori ar ein cynigion yn yr hydref.

Rydym wedi bod yn brysur iawn hefyd yn adolygu'r cymwysterau galwedigaethol sydd ar gael mewn sawl gwahanol sector cyflogaeth. Rydym bellach wedi cyflwyno'r holl gymwysterau newydd yn y sector iechyd a gofal cymdeithasol ac yn gweithio tuag at fis Medi 2021, pan fydd y cyntaf o gyfres newydd o gymwysterau yn y sector adeiladu a'r amgylchedd adeiledig yn cael eu haddysgu am y tro cyntaf.

Rydym yn datblygu meini prawf cymeradwyo ar gyfer cymhwyster UG/Safon Uwch Technoleg Ddigidol newydd, a fydd ar gael i'w addysgu am y tro cyntaf ym mis Medi 2022, ac wedi llunio adroddiad ar y sector peirianeg, gweithgynhyrchu ac ynni uwch yng Nghymru. Cyhoeddwr yr adroddiad hwnnw yn ystod hydref 2020.

Mae COVID-19 wedi gwneud 2020 yn flwyddyn anodd i lawer. Mae'n ymddangos yn anhebygol y bydd 2021 yn haws, ond byddwn yn parhau i fod wedi ymrwymo i geisio'r datrysiadau gorau er mwyn gwarchod buddiannau dysgwyr a sicrhau hyder yn y system gymwysterau.

# PANDEMIG Y CORONAFEIRWS (COVID-19) 2020

**Mae pandemig y coronafeirws (COVID-19) wedi effeithio'n fawr ar ein bywydau i gyd, gan gynnwys pawb sy'n ymwneud ag addysg ac, yn bwysicaf oll, y dysgwyr.**

Dylid ystyried ein penderfyniadau drwy gydol y cyfnod hwn yng nghyd-destun y sefyllfa sy'n newid o hyd. Ym mis Mawrth, roedd y pandemig yn ymchwyddo drwy'r DU a gweddill Ewrop, ac roedd llawer iawn o ansicrwydd ynghylch unrhyw drefniadau yn y dyfodol. Ar 18 Mawrth, penderfynodd y Gweinidog Addysg gau ysgolion a chanslo arholiadau o ganlyniad i bandemig y coronafeirws.

Drwy adeiladu ar ein gwaith cychwynnol gyda chyrff dyfarnu a'n cyd-reoleiddwyr cymwysterau yn y DU, datblygom nifer o opsiynau i'w hystyried gan y Gweinidog ar gyfer sefyllfa nad oedd yr un ohonom wedi'i hwynebu o'r blaen. Roedd yn hanfodol sefydlu trefniadau newydd ar gyfer yr haf, i sicrhau bod dysgwyr yn cael eu graddau, ac i'w galluogi i symud ymlaen i gam nesaf eu bywydau, boed hwnnw'n astudiaeth bellach, yn hyfforddiant neu'n gyflogaeth.

## **Sicrhau graddau teg i ddysgwyr**

Ein prif bryder oedd sicrhau y byddai dysgwyr a oedd yn astudio pob cymhwyster cyffredinol a galwedigaethol a reoleiddir, ac a oedd ar fin sefyll arholiadau, yn cael cyfres deg o raddau i gydnabod eu gwaith ac i gefnogi eu dilyniant.

Yn amlwg, o dan amgylchiadau arferol, buasai'n well gennym petai'r arholiadau wedi mynd rhagddynt fel y cynlluniwyd, fel y gellid osgoi pryderon a gofidion dysgwyr a chanolfannau. Fodd bynnag, yn wyneb pandemig byd-eang, buan y daeth i'r amlwg na fyddai hyn yn bosibl.

## **Ymgynghori â dysgwyr yn 2020**

Buom yn ymgynghori ar gyfres o nodau a gynigwyd gennym yn sail i ddyfarnu graddau yng nghyfres arholiadau haf 2020 i'r holl ddysgwyr – ni waeth a oeddent yn astudio TGAU, Safon UG, Safon Uwch a'r Dystysgrif Her Sgiliau (THS), neu gymwysterau galwedigaethol. Aeth ein hymgynghoriad i'r afael hefyd â'r angen i weithredu proses apelio benodol.

Gwnaethom gydnabod y byddai hwn yn amser caled i bawb dan sylw, ac y byddai llawer iawn o bryder ac ansicrwydd. Buom yn cyfathrebu â dysgwyr a rhanddeiliaid wrth i atebion gael eu datblygu, ac yn rhoi diweddariadau rheolaidd drwy ystod o sianeli cyfathrebu.

## **Mwy o weithgarwch cyfathrebu**

Crëwyd ardal 'Coronafeirws' bwrpasol ar ein gwefan i ddarparu'r wybodaeth ddiweddaraf. Roedd yr adran yn cynnwys datganiadau gennym ni a sefydliadau partner, gan gynnwys Llywodraeth Cymru a CBAC, a thudalen 'Cymorth a Chyngor' yn darparu dolenni i adnoddau eraill.

Cyhoeddom gyfres o erthyglau blog, wedi'u hysgrifennu gan ein staff uwch a chyfranwyr allanol, gan gynnwys penaethiaid a dysgwyr. Gwnaethom greu ffeithluniau a fideos i egluro'r broses ddyfarnu ac yn cyhoeddi atebion i Gwestiynau Cyffredin yn rheolaidd.

Buom yn gweithio'n agos gydag ysgolion, darparwyr dysgu seiliedig ar waith, sefydliadau addysg bellach (AB) ac addysg uwch (AU), yn ogystal â rheoleiddwyr eraill ledled y DU, Llywodraeth Cymru, CBAC ac UCAS i rannu gwybodaeth ac adnoddau allweddol i gefnogi dilyniant dysgwyr a gwella dealltwriaeth y cyhoedd.



## ► GWEITHIO GYDA CHANOLFANNAU

**Ym mis Mai, cyhoeddwyd pecyn gwybodaeth gennym ar gyfer canolfannau ar gyflwyno data asesu canolfannau. Roedd hwn yn nodi canllawiau i ysgolion a cholegau ar sut i gasglu a chyflwyno data i CBAC.**

Roedd ymatebion i'n hymgyngoriad wedyn yn amlygu pryderon am ragfarn bosibl (ymwybodol neu ddiarwybod) ar ran ysgolion a cholegau. O ganlyniad, aethom ati i ddiweddarau ein canllawiau, gan atgoffa ysgolion a cholegau o'u dyletswydd cydraddoldeb sector cyhoeddus, a'r angen i gadw cofnod o'r ffordd roedd dyfarniadau'n cael eu gwneud.

Ymgysylltwyd ag amrywiaeth o grwpiau cynrychiadol, yn ogystal â CBAC, i helpu i ddatblygu'r canllawiau hyn yn gyflym ac effeithiol, a gwnaethom gynnwys neges i ddysgwyr yn ein pecyn gwybodaeth.

Ar 6 Ebrill 2020, rhoes y Gweinidog Addysg Gyfarwyddyd inni o dan Adran 53 o Ddeddf Cymwysterau Cymru 2015 i ystyried polisi Llywodraeth Cymru ynghylch canslo arholiadau a phennu graddau yn sgil hynny. Roedd y Cyfarwyddyd yn gofyn ein bod yn sicrhau bod dull teg a chadarn yn cael ei fabwysiadu o roi graddau i garfan dysgwyr haf 2020.

## ► YMGYNGHORIAD

**Rhwng dydd Mawrth 28 Ebrill a dydd Mercher 13 Mai 2020, buom yn ymgynghori ar gynigion mewn perthynas â'r trefniadau ar gyfer haf 2020, sef:**

- y nodau a fyddai'n sail i'r model safoni ystadegol ar gyfer rhoi graddau i ddysgwyr yn haf 2020; a'r
- broses apeliadau ar gyfer haf 2020.

[Sefydliadau neu gyrff yw canolfannau \(er enghraifft, ysgolion, colegau, darparwyr hyfforddiant neu gyflogwyr\) sy'n cyflwyno asesiadau a gweithgareddau eraill i ddysgwyr ar ran cyrff dyfarnu.](#)



Roeddem yn glir yn ein hymgyngghoriad na fyddai'r un ateb perffaith, ac roeddem yn ymwybodol y byddai'r cynigion hyn yn llai dymunol na'r trefniadau normal. Arhosom yn agored i ystyried dewisiadau amgen a buom yn annog ymatebwyr i gynnig awgrymiadau.

Yn ogystal â'r [ddogfen ymgynghori lawn](#), gwnaethom fersiwn ar gael a oedd wedi'i theilwra i annog pobl ifanc yn benodol i ymateb. Cawsom 4,057 o ymatebion i gyd; roedd dros hanner (51.3%) y rhain gan bobl a ddisgrifiai eu hunain yn 'ddysgwyr'.

Dysgwr	Gweithiwr addysg proffesiynol	Rhiant/gofalwr	Pawb arall	Cyfanswm	Cyfanswm yr ymatebwyr	Gwahaniaeth
2,079	803	1,128	117	4,127	4,049	78
51.3%	19.8%	27.9%	2.9%	101.9%*	100.0%	1.9%

*\*Daw'r cyfanswm i fwy na 100% am i rai ymatebwyr nodi eu bod yn perthyn i fwy nag un categori, e.e. athro/athrawes a rhiant).*

Ymgysylltom ag ystod eang o randdeiliaid, gan gynnwys y rheini a oedd yn cynrychioli pobl ifanc a grwpiau lleiafrifol. Roedd y broses ymgynghori'n cynnwys ymgynghori ar yr Asesiad Effaith Integredig. Roedd hwn yn holi barn am effaith ein cynigion, gan gynnwys ar grwpiau â nodweddion gwarchoddedig, ac ar y Gymraeg.

Yn dilyn yr ymgynghoriad, cyhoeddodd ein [penderfyniadau](#) ochr yn ochr â chrynodeb a dadansoddiad o'r ymatebion.

Mewn perthynas â Chynnig 1, y nodau a gytunwyd a oedd yn sail i'r model safoni ystadegol ar gyfer rhoi graddau i ddysgwyr oedd:

- byddai gradd yn cael ei rhoi i ddysgwyr y cyflwynwyd gradd asesu canolfan lefel cymhwyster a threfn restrol ar eu cyfer;
- byddai canlyniadau cenedlaethol yn fras debyg i'r rheini mewn blynyddoedd blaenorol, i leihau risg annhegwch i ddysgwyr dros amser a chynnal ffydd y cyhoedd;
- cymaint ag sy'n bosibl, ni fyddai'r broses ar gyfer dyfarnu graddau yn rhoi dysgwyr o dan fantais nac anfantais yn systematig, gan gynnwys y rheini â nodweddion a warchodir gan ddeddfwriaeth cydraddoldeb;
- byddai'r model safoni ystadegol yn defnyddio ystod o dystiolaeth i gyfrifo'r graddau tebygol y buasai dysgwyr wedi'u cyflawni, pe byddent wedi gallu cwblhau eu hasesiadau.

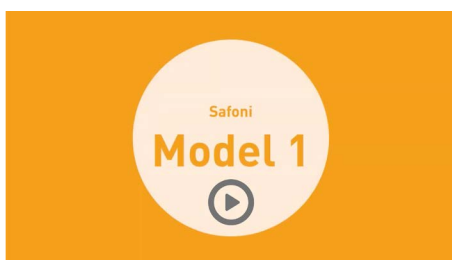
Eglurom hefyd ein penderfyniadau mewn perthynas â Chynnig 2, am broses apeliadau ar gyfer cyfres arholiadau haf 2020, a chrëwyd ffeithlun yn nodi atebion i'r cwestiynau allweddol am y broses hon. Anogwyd dysgwyr neu eraill a oedd â phryderon am ragfarn, gwahaniaethu neu unrhyw ffactor arall a awgrymai nad oedd canolfan yn ymddwyn â gofal neu uniondeb wrth bennu'r radd asesu canolfan a/neu wybodaeth trefn restrol, i godi'r pryderon hyn gyda'u canolfan. Roeddem yn disgwyl i honiadau felly fod yn brin, ond roedd hwn yn ddull diogelu pwysig i ddysgwyr a'u hyder cyffredinol yn nhrefniadau graddio eleni. Cyhoeddodd CBAC ragor o wybodaeth a manylion am y broses apeliadau wedyn.

Ar 30 Mehefin, cynhaliom weminar gyhoeddus i amlinellu canfyddiadau a phenderfyniadau'r ymgynghoriad. Roedd hwn ar agor i'r holl randdeiliaid, gan gynnwys dysgwyr, rhieni a gofalwyr. Mynychodd dros 300 o bobl y weminar, gan gyflwyno cwestiynau ysgrifenedig inni ymlaen llaw. Gwnaethpwyd crynodeb o'r cwestiynau hynny ac ymatebion ar gael ar ein gwefan, ynghyd â [recordiad o'r weminar](#).

## ► DULL A GYTUNWYD

Roedd y data asesu canolfannau a gyflwynwyd i CBAC yn destun proses safoni a ddatblygwyd gan CBAC. Roedd y broses yn defnyddio dau fodel ystadegol a ddatblygwyd gan CBAC yr oeddem wedi'u cymeradwyo, i sicrhau bod safon gyffredin yn cael ei chymhwyso i raddio dysgwyr. Defnyddiom ffeithluniau a fideos i egluro sut byddai'r modelau hyn yn gweithio.

## ► MODEL 1 - A DDEFNYDDIWDYD AR GYFER SAFON UWCH A RHAI TGAU UNEDOL



Roedd y cam cyntaf ar gyfer safoni ym [Model 1](#) ynghylch dyrannu cyfres o raddau i'r ysgol ar sail cyrhaeddiad blaenorol y dysgwyr hynny yn yr ysgol honno neu'r coleg hwnnw a'u cyrhaeddiad blaenorol yn y pynciau a'r cymwysterau hynny a fu'n cael eu hastudio.

Ar gyfer Safon Uwch, roedd y model hwnnw'n edrych ar berfformiad UG ar gyfer y garfan honno ac yna'n diffinio cyfres o raddau ar sail rhagamcanu eu safle yn Safon Uwch.

Yr ail gam oedd dyrannu graddau ar sail y drefn restrol a ddarparwyd gan yr ysgol. Datblygwyd y model hwn ar gyfer Cymru yn unig.

## ► MODEL 2 - A DDEFNYDDIWDYD AR GYFER SAFON UG A'R RHAN FWYAF O GYMWYSTERAU TGAU



Roedd y cam cyntaf ar gyfer safoni ym [Model 2](#) yn edrych ar berfformiad hanesyddol y ganolfan yn y pwnc hwnnw dros gyfnod o ddwy i dair blynedd, i gyfrifo cyfartaledd ar gyfer perfformiad yr ysgol honno. Cafodd y cyfartaledd hwnnw ei addasu wedyn yn ôl gallu'r garfan. Ar gyfer cymwysterau Safon UG, y data cyrhaeddiad blaenorol a ddefnyddiwyd oedd hwnnw a oedd yn berthynol i berfformiad cyfartalog dysgwyr mewn cymwysterau TGAU. Ar gyfer cymwysterau TGAU, roedd y data

cyrhaeddiad blaenorol a ddefnyddiwyd yn seiliedig ar berfformiad cyfartalog dysgwyr ar draws profion cenedlaethol blwyddyn 9 ac asesiadau athrawon Cyfnod Allweddol 3. Roedd y model hwn yn debyg i'r un a fabwysiadwyd yn Lloegr, ond gyda gwybodaeth ychwanegol am gyrhaeddiad blaenorol a ddefnyddiwyd ar gyfer cymwysterau TGAU.

Cam dau oedd dyrannu graddau ar sail y drefn restrol a ddarparwyd gan yr ysgol.

## ► CYMWYSTERAU GALWEDIGAETHOL

**Ochr yn ochr â'n gwaith ar TGAU, Safon UG a Safon Uwch a Bagloriaeth Cymru, roedd yn hanfodol inni ddod o hyd i atebion i ddysgwyr a oedd yn cymryd cymwysterau galwedigaethol.**

I sicrhau bod dull cyffredin i'r cymwysterau galwedigaethol a thechnegol a gynigir ledled y DU, buom yn gweithio'n agos gydag Ofqual i sicrhau tegwch i'r holl ddysgwyr ac i roi'r wybodaeth ddiweddaraf iddynt o hyd am ddatblygiadau. Ym mis Ebrill, gwnaeth Cymwysterau Cymru ac Ofqual gyhoeddi'r egwyddorion a fyddai'n cael eu cymhwyso i wahanol grwpiau o gymwysterau galwedigaethol, yn gysylltiedig â'u diben a sut y defnyddir y cymwysterau hyn gan ddysgwyr ar gyfer dilyniant. Roedd y trefniadau a gyhoeddodd ar y cyd ag Ofqual yn berthnasol i lawer o'r cymwysterau galwedigaethol eraill a gymerwyd mewn ysgolion, colegau, a darparwyd dysgu seiliedig ar waith yng Nghymru, gan gynnwys cymwysterau BTEC a chymwysterau dilyniant allweddol eraill. Gwnaethom gymhwyso'r un egwyddorion wrth wneud penderfyniadau ar gymwysterau galwedigaethol wedi'u cynllunio'n benodol i fodloni anghenion dysgwyr yng Nghymru.

Lle bynnag y bu modd, gwnaethom yn siŵr y byddai dysgwyr a oedd ar fin cwblhau eu cymwysterau yn yr haf yn cael canlyniad. Er enghraifft, cyhoeddodd y byddai dysgwyr Sgiliau Hanfodol Cymru a oedd ar fin cwblhau eu cymhwyster cyn diwedd mis Gorffennaf yn cael canlyniad wedi'i gyfrifo.

Roedd llawer o gymwysterau galwedigaethol yn mynnu cydbwysedd rhwng yr awydd i gyhoeddi canlyniadau yn haf 2020 a'r angen i sicrhau bod dysgwyr wedi arddangos y cymhwysedd proffesiynol sy'n angenrheidiol i weithio mewn sector penodol. Gellir arddangos hyn gan ein gwaith ar gytuno'r ffordd ymlaen i gymwysterau Iechyd a Gofal Cymdeithasol a Gofal Plant. O ystyried cymhlethdod ac amrywiaeth y maes cymwysterau galwedigaethol, ni fu'n bosibl rhoi'r un dull ar waith i bawb. Felly, cynigiwyd dull rheoleiddio llai rhagnodol, a oedd yn canolbwyntio ar fframwaith eithriadol hyblyg, ar sail egwyddorion, a oedd yn dirprwyo i'r cyrff dyfarnu y broses o benderfynu sut y byddent yn cyflenwi canlyniadau i ddysgwyr. Buom yn monitro'r trefniadau a oedd yn cael eu gweithredu er mwyn sicrhau eu bod yn briodol. Roedd gan ganolfannau rôl allweddol wrth sicrhau bod unrhyw drefniadau newydd yn gweithio'n effeithiol ac y gallai canlyniadau, neu drefniadau asesu amgen, gael eu darparu i ddysgwyr.



## ► CANLYNIADAU

Cyhoeddodd yr Alban ei chymwysterau National 4, National 5, Higher ac Advanced Higher ar 4 Awst 2020. Dangosodd y canlyniadau fod 125,000 o ganlyniadau heb gael y radd asesu canolfan (GAC) a ddarparwyd gan eu canolfan. Yn dilyn gwrthgri cyhoeddus, cyfarwyddodd Gweinidog Addysg yr Alban y dylai graddau fod yn gwbl seiliedig ar asesiadau athrawon. Er bod yr Alban wedi defnyddio system safoni wahanol i Gymru, roedd barn gyhoeddus yma – ac mewn manau eraill yn y DU – yn cefnu ar fodelau safoni ac yn troi tuag at y GACau a ddarparwyd gan ysgolion a cholegau.

Ar 12 Awst, cyhoeddodd y Gweinidog Addysg Gyfarwyddyd i Cymwysterau Cymru yn mynnu ein bod yn ystyried polisi newydd Llywodraeth Cymru yn briodol a nodai na ddylai dysgwyr Safon Uwch gael gradd mewn pwnc yn haf 2020 a oedd yn is na'u gradd Safon UG gyfatebol. Cyflwynwyd y rheol hon ar ôl rhyddhau'r canlyniadau yn wreiddiol gan CBAC i ysgolion a cholegau. Cynghorwyd y dysgwyr a gafodd eu graddau Safon Uwch drannoeth (13 Awst) i wirio'r radd a ddyfarnwyd i weld a oedd yr un fath, yn uwch neu'n is na'u gradd Lefel UG yn y pwnc hwnnw. Os oedd y radd yr un fath neu'n uwch, nid oedd gofyn cymryd unrhyw gamau. Fodd bynnag, os oedd y radd yn is, byddai'n cael ei disodli â'r un radd ag a gafwyd ar gyfer y Safon UG a byddai'r graddau diwygiedig yn cael eu cyhoeddi gan CBAC cyn gynted â phosibl.

Roedd Cyfarwyddyd y Gweinidog hefyd yn gofyn inni ystyried a ddylid ehangu'r seiliau ar gyfer apelio ar gyfer yr holl gymwysterau Safon Uwch, Safon UG a TGAU. Roedd hyn yn adlewyrchu newidiadau sylweddol i'r broses apelïadau a gyhoeddwyd (ac a dynnwyd yn ôl wedyn), yn Lloegr.

Yn dilyn newidiadau mewn awdurdodaethau eraill, cyhoeddodd y Gweinidog Addysg ar 17 Awst y byddai dysgwyr yng Nghymru'n cael eu GACau. Mewn ymateb, cyfarwyddom CBAC i ddyfarnu i ddysgwyr eu GACau ar gyfer cymwysterau TGAU, Safon UG a Safon Uwch a Thystysgrif Her Sgiliau Bagloriaeth Cymru. Roedd unrhyw ddysgwr a oedd wedi cael gradd UG, Safon Uwch neu Dystysgrif Her Sgiliau Bagloriaeth Cymru Uwch a oedd yn uwch na'u GAC yn cael y radd uwch.

Canlyniadau ar gyfer  
Safon Uwch, UG,  
TGAU a'r Dystysgrif  
Her Sgiliau yng  
Nghymru –  
Haf 2020

Trosolwg



Diwygiwyd Medi 2020

Tudalen y pecyn 23

10

CYNNWYS

Darparom ddadansoddiad cynhwysfawr o ganlyniadau TGAU, Safon UG a Safon Uwch yr haf hwn ar y diwrnodau canlyniadau perthnasol (13 Awst ar gyfer Safon UG a Safon Uwch, a 20 Awst ar gyfer TGAU). Ar 4 Medi, cyhoeddodd [ddadansoddiad diwygiedig o ganlyniadau](#), a oedd yn cynnwys y graddau terfynol a ddyfarnwyd ochr yn ochr â'r GAC a'r graddau y buasai'r dysgwyr wedi'u cael pe byddai'r safoni yn berthnasol.



**Wrth inni roi trefniadau ar waith ar gyfer haf 2020, gwnaethom ddechrau edrych i'r dyfodol i'r dyfarnu yn 2021. Ym mis Mai, rhannom ein syniadau cychwynnol am y dulliau posibl drwy erthyglau blog ar ein gwefan.**

Wrth i effaith pandemig y coronafeirws ar addysgu a dysgu ddod yn gliriach, datblygom gynigion mwy penodol am y math a'r maint o addasiadau a allai fod yn ofynnol. Gwnaethom ystyried addasiadau posibl gyda CBAC ar gyfer cyfres haf 2021, ac awgrymwyd y dylid trafod y rheini a'u cytuno gyda rhanddeiliaid i roi arwydd o'r hyn sy'n ofynnol yn y flwyddyn academiaidd nesaf.

Ym mis Gorffennaf, cyhoeddodd ddatganiad mewn ymateb i bapur sefyllfa Ofqual ynghylch Cymwysterau ac Asesiadau Galwedigaethol a Thechnegol 2020-21. Hefyd, cyhoeddodd ddau lythyr i ganolfannau ym mis Gorffennaf, ac rydym wedi cadw mewn cysylltiad rheolaidd â nhw, gan roi'r wybodaeth ddiweddaraf am gynlluniau haf 2021.

Wrth inni symud ymlaen, rydym yn ystyried pob opsiwn sydd ar gael ar gyfer haf 2021, a byddwn yn cynnwys rhanddeiliaid bob cam o'r ffordd i sicrhau y cawn hyd i'r ateb gorau i ddysgwyr yng Nghymru.

# ADOLYGIADAU SECTOR

## ► PEIRIANNEG, GWEITHGYNHYRCHU UWCH AC YNNI

**Yn hydref 2020, bwriadwn gyhoeddi canfyddiadau ein pedwerydd adolygiad sector – o gymwysterau a'r system gymwysterau yn y sector peirianeg, gweithgynhyrchu uwch ac ynni.**

Mae'r sector yn chwarae rhan bwysig yn economi Cymru, gan gyflogi 223,000 o bobl ar draws mwy na 5,000 o gwmnïau o wahanol feintiau. Nodwyd y sector yn ddiwydiant blaenoriaeth gan Lywodraeth Cymru. Roedd yr adolygiad yn helaeth, ac yn cynnwys cyfweiliadau manwl â 104 o randdeiliaid, gan gynnwys dros 55 o gyflogwyr ledled Cymru.

Gwnaethom hefyd:

- gomisiynu grwpiau trafod â ffocws, gyda dros 350 o fyfyrwyr yn cymryd cymwysterau perthnasol ledled Cymru;
- cynnull panel cyfeirio rhanddeiliaid gyda chynrychiolwyr o gyflogwyr, darparwyr dysgu a chyrrff eraill â diddordeb i roi cyngor inni ac i brofi ein llwybrau ymholi;
- contractio arbenigwyr pwnc ac asesu i adolygu sampl o gymwysterau o bob rhan o'r sector, ynghyd ag enghreifftiau o waith myfyrwyr wedi'i asesu;
- comisiynu gwerthusiad cymharol o systemau cymwysterau rhyngwladol, i nodi arfer da y gellid ei fabwysiadu yng Nghymru.

Roedd yr adolygiad yn nodi nifer o gryfderau'r system gymwysterau yn y sector. Roedd y rhain yn cynnwys y berthynas gref rhwng darparwyr dysgu a chyflogwyr, a'r gwerth a'r pwysigrwydd a osodir ar gymwysterau a phrentisiaethau yn y sector. Roedd hefyd yn nodi barn y rhan fwyaf o ddarparwyr dysgu eu bod yn fodlon ar yr ystod o gymwysterau sydd ar gael yn y sector. Fodd bynnag, nodom faterion y mae angen mynd i'r afael â hwy, sy'n bennaf gysylltiedig â natur gyfredol, perthnasedd a/neu briodoldeb cymwysterau penodol.

Yn rhan o'r adolygiad, datblygom gynllun gweithredu i fynd i'r afael – i'r graddau a oedd yn rhesymol bosibl – â'r materion a nodwyd gennym. Gwnaethom brofi'r camau gweithredu hyn yn helaeth gyda chyflogwyr, darparwyr dysgu, arbenigwyr sector, cyrrff dyfarnu a'n panel cyfeirio rhanddeiliaid. Dros y flwyddyn nesaf, byddwn yn ymgysylltu'n agos â chyrrff dyfarnu i oruchwylio gweithrediad y cynllun gweithredu hwn.



Pwysigrwydd  
Peirianne

Adolygiad Sector o Gymwysterau a'r  
System Gymwysterau ym maes Peirianeg,  
Gweithgynhyrchu Uwch ac Ynni

HYDREF 2020

Bydd yr adroddiad a'r adnoddau  
ategol yn cael eu cyhoeddi ar ein  
gwefan ym mis Hydref 2020.



udalen y pecyn 25

12

CYNNWYS

## ► IECHYD A GOFAL CYMDEITHASOL, GAN GYNNWYS GOFAL PLANT

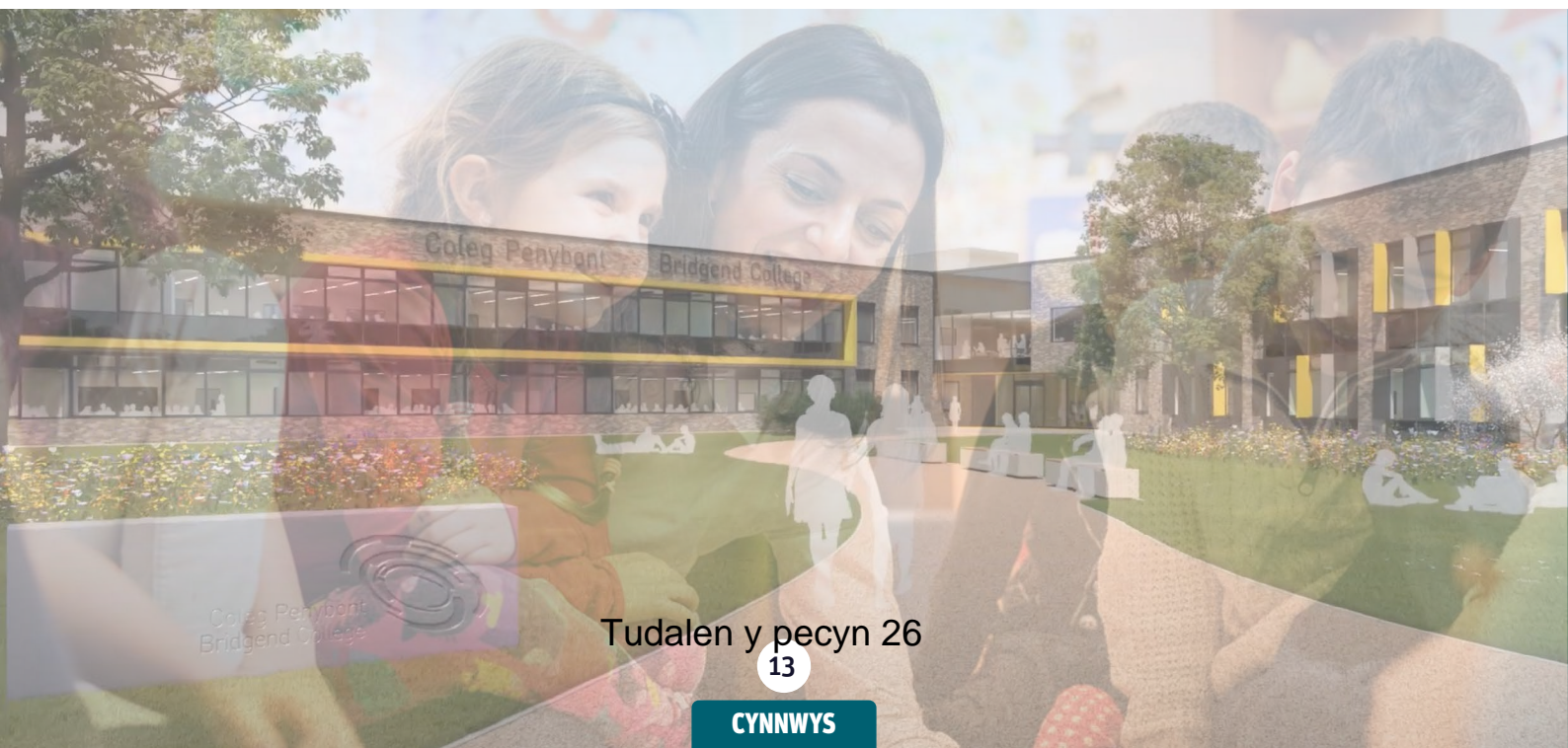
**Iechyd a gofal cymdeithasol, gan gynnwys gofal plant, yw un o'r sectorau cyflogaeth pwysicaf yn y wlad, fel y mae'r digwyddiadau yn 2020 wedi dangos. Mae pandemig y coronafeirws wedi tanlinellu cymaint y mae pawb yn dibynnu ar brofiad ac arbenigedd ein gweithwyr iechyd proffesiynol a'n gofalwyr.**

Hwn oedd y sector cyntaf inni ei adolygu pan ddaeth Cymwysterau Cymru i fodolaeth yn 2015, a chyhoeddodd ein hadolygiad sector ym mis Gorffennaf 2016. Comisiynwyd wedyn gonsortiw m o gyrff dyfarnu City and Guilds a CBAC gennym i ddatblygu cymwysterau newydd i Gymru ac ym mis Medi 2019, cyflwynwyd y gyfran gyntaf o gymwysterau. Rydym bellach wedi cymeradwyo'r ail gyfran o gymwysterau i'w cyflenwi o fis Medi 2020. Mae'r gyfres yn cynnwys cymwysterau newydd ar lefel 4, wedi'u cynllunio i gefnogi a chydabod gwybodaeth, sgiliau a dealltwriaeth y gweithlu iechyd a gofal cymdeithasol mewn meysydd fel eiriolaeth, cysylltu bywydau a gofal plant.

Bydd cyflwyno'r gyfres newydd hon o gymwysterau dwyieithog o fudd i ddysgwyr a chyflogwyr drwy:

- alluogi dull cyson o asesu ac ymdrin â chynnwys;
- darparu llwybrau clir i ddysgwyr symud ymlaen at AB, AU a chyflogaeth;
- rhoi'r gallu i ganolfannau rannu gwybodaeth ac arfer gorau; a
- darparu cyfres glir o gymwysterau i gefnogi'r GIG a rheoleiddwyr gweithlu gofal.

Lansiwyd y cymwysterau newydd gennym yng Ngholeg Pen-y-bont ar Ogwr ym mis Medi 2019, mewn digwyddiad a ddenodd gynrychiolwyr o golegau, darparwyr dysgu seiliedig ar waith, cyflogwyr a myfyrwyr. Drwy gydol y prosiect, rydym wedi gweithio'n agos gyda'n cydweithwyr Gofal Cymdeithasol Cymru, Addysg a Gwella Iechyd Cymru (AaGIC) ac ein partneriaid consortiw. Yn ystod y flwyddyn adrodd, buom yn ymgysylltu â rhwydwaith Iechyd, Gofal Cymdeithasol a Gofal Plant ColegauCymru. Hefyd, buom yn gweithio gyda sefydliadau addysg uwch i helpu i gynyddu ymwybyddiaeth o'r cymwysterau lefel 3 newydd, ac yn ymgysylltu ag arweinwyr cwricwlwm mewn sefydliadau addysg bellach i ddeall effaith y cymwysterau newydd ar y sefydliadau hynny.





## ► ADEILADU A'R AMGYLCHEDD ADEILEDIG

Yn ystod y flwyddyn adrodd, rydym wedi parhau i ymgysylltu'n weithgar â rhanddeiliaid sy'n ymwneud â'r sector adeiladu a'r amgylchedd adeiledig, wrth inni symud tuag at gyflwyno cymwysterau newydd i'w haddysgu gyntaf ym mis Medi 2021.

Yn sgil ein diwygiadau, bydd marchnad gymhleth gyda channoedd o gymwysterau presennol yn cael ei symleiddio gan gyfres o gymwysterau newydd a fydd yn helpu i aillfurio addysg a hyfforddiant i'r diwydiant yng Nghymru. Bydd y cymwysterau newydd yn cynnig i ddysgwyr well llwybrau dilyniant at gyflogaeth. Bydd asesu'n symlach ac yn gadarn, gan sicrhau bod gan ddysgwyr y sgiliau a'r wybodaeth sydd eu hangen arnynt i ddatblygu yn eu gyrfaedd. Mae'r cam yn dilyn ein hadolygiad sector, [Adeiladu'r Dyfodol](#), a gyhoeddwyd yn 2018, a edrychai ar yr ystod gyfredol o gymwysterau, yn cynnwys darparwyr dysgu a chyflogwyr, yn rhai mawr a bach.

Dyfarnwyd contractau i gonsortiw m o City & Guilds ac EAL i weithio gyda ni i gynllunio a chyflenwi cymwysterau Sylfaen, Dilyniant a Phrentisiaeth ôl-16 i'w haddysgu gyntaf o fis Medi 2021. Mae'r consortiw wedi creu gwefan newydd, [Sgiliau i Gymru](#), sy'n cynnwys yr holl wybodaeth ddiweddaraf am ddatblygu'r cymwysterau newydd. Yn ystod y flwyddyn adrodd, rydym hefyd wedi arwain y gwaith a wnaed gan CBAC i ddatblygu cymhwyster TGAU a Safon Uwch yn yr Amgylchedd Adeiledig, i annog diddordeb yn yr amgylchedd adeiledig, a dealltwriaeth ohono, i ddysgwyr ag ystod eang o alluoedd.

Mae'r cymwysterau newydd yn cael eu datblygu mewn cydweithrediad â'r diwydiant i'w helpu i fodloni anghenion sector adeiladu a gwasanaethau adeiladu heddiw. Byddant yn galluogi gweithwyr i ddeall rôl technolegau newydd yn y sector ac i gynnal ac atgyweirio'r adeiladau a strwythurau traddodiadol sydd gennym yng Nghymru. Croesawyd cyflwyno'r cymwysterau hyn gan gyflogwyr am eu bod yn darparu i ddysgwyr wybodaeth ehangach o'r diwydiant ar y cyfan. Mae arbenigwyr sector wedi cyfrannu at ddatblygu'r cymwysterau newydd a byddant yn parhau i gefnogi'r broses ddatblygu. Rydym wedi dechrau adolygu manylebau cymhwyster a deunyddiau asesiadau sampl y cymwysterau sydd ar y gweill.

# Adeiladu'r dyfodol



## ► ADOLYGIAD SECTOR – TECHNOLEG DDIGIDOL

Dros y 12 mis diwethaf, rydym wedi parhau i weithredu'r camau yr ymrwymwyd iddynt yn ein hadolygiad sector o gymwysterau a'r system gymwysterau mewn technoleg gwybodaeth a chyfathrebu (TGCh) – [Digidol i'r Dyfodol](#).

Yn ystod yr amser hwn, gwnaethom ddatblygu gofynion ar gyfer cymwysterau Technoleg Ddigidol newydd ar lefel TGAU a TAG Safon UG/Safon Uwch. Buom yn ymgysylltu ag ystod eang o randdeiliaid i benderfynu ar gynnwys lefel uchel y cymwysterau a sut y dylid eu hasesu. Rhoddwyd proses gymeradwyo drwyadl a heriol ar waith ar gyfer y cymhwyster TGAU mewn Technoleg Ddigidol, gan ddefnyddio arbenigwyr pwnc ac ymarferwyr i hysbysu ein gwaith. Cafodd y TGAU, a ddatblygwyd gan CBAC, ei chymeradwyo a'i gwneud ar gael i ganolfannau ym mis Awst 2020 er mwyn iddynt baratoi i gynnig y cymhwyster dros flwyddyn cyn ei addysgu gyntaf ym mis Medi 2021.

Ar gyfer y cymhwyster TAG Safon UG/Safon Uwch, bwriadwn gynnal proses gymeradwyo fanwl tua dechrau 2021, gyda'r nod o drefnu bod y cymhwyster ar gael i ganolfannau mewn digon o bryd i'w addysgu gyntaf ym mis Medi 2022.



# Digidol i'r Dyfodol

Tudalen y pecyn 28

15

CYNNWYS

## ► CYMWYS AR GYFER Y DYFODOL

**Y Cwricwlwm newydd i Gymru, sydd i'w gyflwyno yn 2022, yw'r datblygiad mwyaf uchelgeisiol mewn addysg am genhedlaeth.**

Yn 2016, comisiynodd Llywodraeth Cymru yr Athro Graham Donaldson i ystyried trefniadau newydd ar gyfer asesu a'r cwricwlwm a fyddai'n darparu sail fwy cydlynol ar gyfer dysgu, addysgu ac asesu.

Fel y rheoleiddiwr, ein prif ffocws yw'r ffordd y bydd angen i gymwysterau ar gyfer pobl 16 oed newid i gefnogi'r cwricwlwm newydd sy'n cael ei gyflwyno gan Lywodraeth Cymru a bodloni anghenion dysgwyr yn y dyfodol.

Rhwng mis Tachwedd 2019 a mis Chwefror 2020, buom yn ymgynghori ar yr egwyddorion lefel uchel a fydd yn sail i'r cynnig cymwysterau yn y dyfodol i bobl ifanc 16 oed yng Nghymru.

Hwn oedd y cyntaf o gyfres o ymgynghoriadau a gynlluniwyd, ac roedd yn ceisio:

- cytuno ar yr egwyddorion lefel uchel a ddefnyddir i lywio cynnig cymwysterau'r dyfodol i bobl ifanc 16 oed yng Nghymru;
- canfod a ddylid cadw'r enw TGAU yng Nghymru yn rhan ganolog o'r cynnig cymwysterau; a
- phennu a ddylai fod cymhwyster annibynnol sy'n cefnogi datblygu ac asesu'r sgiliau cyfannol fel y'u diffinnir yn y cwricwlwm newydd.



I ddenu barn mor amrywiol â phosibl, lluniwyd fersiynau hawdd eu darllen a chyfeillgar i ieuenctid o'r ymgynghoriad gennym, a chynhaliwyd cyfres o grwpiau ffocws cyhoeddus mewn colegau AB ledled Cymru.

Denodd yr ymgynghoriad dros 600 o ymatebion, gan gynnwys mwy na 200 ohonynt gan ddysgwyr.

Ar y cyfan, nodwyd cefnogaeth i:

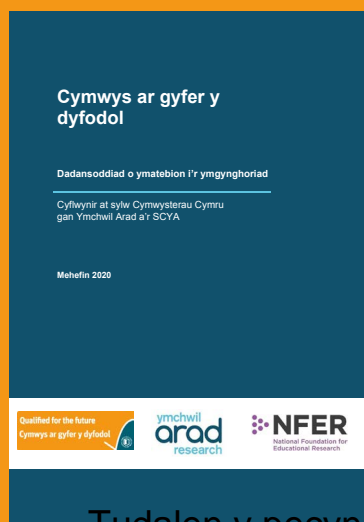
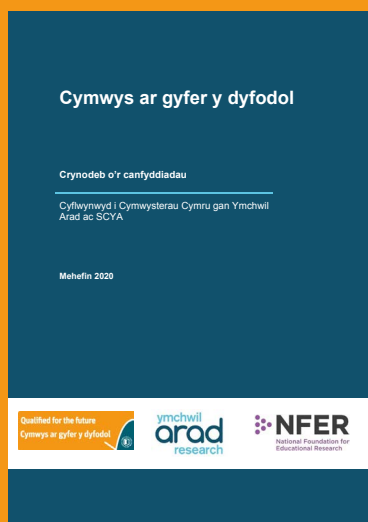
- gymhwyster sy'n cefnogi datblygiad sgiliau cyfannol fel y'u diffinnir yn y cwricwlwm newydd;
- cadw'r enw TGAU;
- sicrhau bod y cynnig cymwysterau cyffredinol a ariennir yn gyhoeddus yn 16 oed yn gynhwysol ac yn gydlynol; a
- threfnu bod cymwysterau a ariennir yn gyhoeddus yn 16 oed ar gael yn Gymraeg ac yn Saesneg ac i gefnogi'r cwricwlwm newydd.

Rhoi **ein penderfyniadau** ym mis Mehefin, ynghyd â dadansoddiad llawn o ymatebion ac adroddiad cyfeillgar i ieuenctid am ganfyddiadau'r ymgynghoriad. Roedd ein penderfyniadau'n rhoi eglurder i ysgolion a dysgwyr am gyfeiriad teithio'r dyfodol mewn perthynas â chymwysterau i'r cwricwlwm newydd. Roeddent hefyd yn arwydd clir o'n hymagwedd a'n llinell amser ar gyfer datblygu'r gwaith hwn yn yr ychydig flynyddoedd nesaf.

Mae ail ymgynghoriad ar y gweill ar gyfer mis Ionawr 2021. Amcan yr ail ymgynghoriad yw penderfynu ar ystod o gymwysterau'r dyfodol a ddylai ffurfio'r cynnig cymwysterau a ariennir yn gyhoeddus yn 16 oed yng Nghymru.

Byddwn yn hyrwyddo'r yr ail ymgynghoriad hwn yn helaeth eto, i gasglu cymaint o farn â phosibl i sicrhau y bydd y cymwysterau i'r cwricwlwm newydd yn addas i ddysgwyr y dyfodol.

## Cymwys ar gyfer y dyfodol



## ► BAGLORIAETH CYMRU A'R DYSTYSGRIF HER SGILIAU

Yn dilyn adolygiad annibynnol o'r Dystysgrif Her Sgiliau (THS) a gomisiynwyd gennym yn 2018, cyhoeddodd [adroddiad](#) a oedd yn crynhoi cryfderau'r cymhwyster, yn ogystal â nodi meysydd i'w gwella. Bu'r adroddiad hefyd yn archwilio ffyrdd o gynyddu ymwybyddiaeth a dealltwriaeth o'r Dystysgrif Her Sgiliau a Bagloriaeth Cymru ar y cyfan.

Yn 2019, lansiodd Pwyllgor Plant, Pobl Ifanc ac Addysg y Senedd ei ymchwiliad ei hun i Fagloriaeth Cymru. Roedd yr argymhellion yn adroddiad y Pwyllgor, [Bagloriaeth y Dyfodol](#), yn ategu'r gwaith yr oeddem wedi'i ddechrau yn y maes hwnnw.

### Cenedlaethol/Sylfaen

Dechreuodd ein gwaith diwygio drwy ganolbwyntio ar y Dystysgrif Her Sgiliau Genedlaethol/Sylfaen, a gyflenwir yn bennaf yng Nghyfnod Allweddol 4. Gan weithio gyda rhanddeiliaid, cadarnhaom mai cryfder y cymwysterau oedd y sgiliau yr oeddent yn eu datblygu a'u hasesu, a oedd yn cyd-redeg â sgiliau cyfannol y Cwricwlwm newydd i Gymru.

Yn rhan o'n hymgyngoriad ***Cymwys ar gyfer y dyfodol***, gofynasom a ddylai cymhwyster annibynnol seiliedig ar sgiliau gael ei ddarparu i ddysgwyr 14 i 16 oed. Dangosodd ymatebion i'r ymgynghoriad fod cefnogaeth i hyn.

Ers hynny, buom yn gweithio'n agos gyda chydweithwyr sy'n rhan o'r prosiect ***Cymwys ar gyfer y Dyfodol*** i sicrhau, wrth inni ddatblygu cynigion am THS Genedlaethol/Sylfaen newydd, ei bod yn ategu'r cynnig cymwysterau cyffredinol i blant 14 i 16 oed. Rydym hefyd wedi parhau i archwilio cynigion mewn perthynas â'r cynnig 14 i 16 oed sy'n mynd i'r afael â'r materion a godwyd yn flaenorol drwy ymgysylltu â rhanddeiliaid ac adolygiadau.

### Ôl-16

Yn 2019, gwnaethom gytuno gyda Llywodraeth Cymru a CBAC na fyddai cymwysterau'r Dystysgrif Her Sgiliau Sylfaen (Ôl-16) a Chenedlaethol (Ôl-16) – a gynlluniwyd yn bennaf i ddysgwyr mewn colegau addysg bellach – na'r fframweithiau Bagloriaeth Cymru perthynol, yn parhau y tu hwnt i 31 Awst 2020.

Be  yw  
**Bagloriaeth Cymru?**

Tudalen y pecyn 31

18

CYNNWYS

Roeddem yn teimlo y byddai lleihau nifer y cymwysterau THS o bedwar i ddau yn helpu i wneud y Fagloriaeth Cymru gyffredinol yn symlach ei deall ac yn haws ei hegluro. Ar yr un pryd, roeddem yn credu y byddai'n ein galluogi i ganolbwyntio ein hymdrechion ar gryfhau cynllun y cymwysterau Tystysgrif Her Sgiliau Uwch a Chenedlaethol/Sylfaen.

Yn hydref 2019, cymerom y camau angenrheidiol i derfynu'r ddarpariaeth ôl-16. Golyga hyn mai'r dysgwyr a ddechreuodd eu cyrsiau ar gyfer y cymwysterau hyn ym mis Medi 2019 fydd y garfan olaf i gymryd y ddau gymhwyster hyn. Gwnaethom ysgrifennu at randdeiliaid allweddol i roi gwybod iddynt am y penderfyniad hwn.

## Uwch

Eleni, rydym wedi parhau i weithio mewn cydweithrediad ag ymarferwyr a rhanddeiliaid eraill i brofi ein meddwl ymhellach, ac i lywio ein cynigion am newidiadau i'r cymhwyster THS Uwch, yn barod ar gyfer ymgynghoriad cyhoeddus. Bu ein gwaith gyda rhanddeiliaid yn hynod o werthfawr, o ran datblygu ein cynigion ac arddangos cryfder y gefnogaeth iddynt. Er enghraifft, mae rhanddeiliaid allweddol wedi cydnabod ein bwriad i'r cymhwyster gael ei ystyried yn barhad o'r Cwricwlwm newydd i Gymru, ac yn ddilyniant ohono.

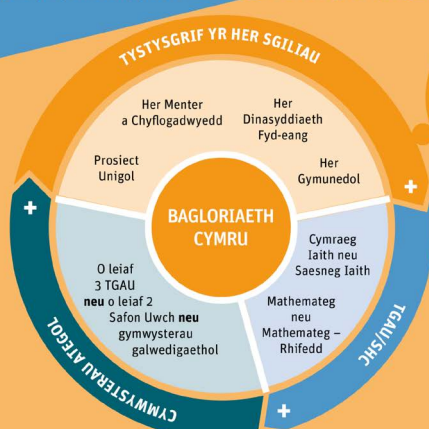
Mae'r cymhwyster lefel Uwch newydd arfaethedig yn meithrin ymhellach gryfderau'r cymhwyster presennol, ond mae'n fwy hydrin. Mae hyn yn helpu i fodloni anghenion dysgwyr, a mynd i'r afael â phryderon ynghylch iechyd a lles, a bydd cynllun symlach y cymhwyster yn hwyluso cyfathrebu a hybu ymwybyddiaeth.

Byddwn yn ymgynghori ar ein cynigion yn gyhoeddus ym mis Medi 2020, gyda'r nod o gyhoeddi ein canfyddiadau yng ngwanwyn 2021. Yna, bydd angen i'r cymhwyster gael ei ddatblygu gan gorff dyfarnu yn barod i'w addysgu gyntaf ym mis Medi 2023. Bydd hyn yn caniatáu rhyw flwyddyn o'r adeg y bydd y cymhwyster a'r adnoddau ar gael i'w haddysgu gyntaf, er mwyn i ganolfannau baratoi a chael unrhyw hyfforddiant sy'n ofynnol.

## Beth yw Bagloriaeth Cymru?

Mae cymhwyster Bagloriaeth Cymru yn unigryw i Gymru.

Daw â chymwysterau at ei gilydd sy'n paratōi myfyrwyr rhwng 14 a 19 oed ar gyfer cyfogaeth, astudio ymhellach a bywyd.



Mae'r Dystysgrif Her Sgiliau yn gymhwyster newydd ac arloesol sy'n seiliedig ar sgiliau.

Tudalen y pecyn 32

# YMCHWIL AC YSTADEGAU

## ► HYDER MEWN CYMWYSTERAU AC YN Y SYSTEM GYMWYSTERAU YNG NGHYMRU

Yn unol â'n hail brif nod, rydym wedi parhau i ymchwilio i hyder mewn cymwysterau ac yn y system gymwysterau yng Nghymru. Ym mis Hydref 2019, cyhoeddodd [adroddiad yn archwilio barn rhanddeiliaid](#), ac ym mis Gorffennaf 2020, cyhoeddodd [ganfyddiadau ein harolwg blynyddol o'r cyhoedd cyffredinol yng Nghymru](#).

Dros y tair blynedd ddiwethaf, mae barn rhanddeiliaid hynny wedi parhau'n weddol debyg, a chafwyd tuedd cadarnhaol mewn lefelau hyder ymhlith y cyhoedd. Rydym yn ystyried canfyddiadau'r adroddiadau hyn yn ein gwaith, yn enwedig wrth inni ystyried diwygiadau i gefnogi'r cwricwlwm newydd.

## ► YMCHWIL ANSODDOL GYDA RHANDEILIAID

### Cymwysterau

Yn gyffredinol, dywedodd y rhanddeiliaid hynny a gymerodd ran y canlynol wrthym.

- Roeddent yn cefnogi cymwysterau TGAU a Safon Uwch yng Nghymru yn gryf, ac yn teimlo bod y cymwysterau hyn yn ddangosydd dibynadwy o wybodaeth a sgiliau dysgwr.
- Roeddent yn cefnogi manylrwydd ychwanegol y cymwysterau TGAU diwygiedig, ond yn pryderu rhywfaint am lefel yr her i ddysgwyr llai galluog ac argaeledd adnoddau cyfrwng Cymraeg.
- Roeddent yn parhau i gefnogi penderfyniadau i gadw'r graddio A\*-G mewn TGAU a'r dull modiwlaid mewn Safon Uwch (roedd y cymwysterau hyn yn uchel eu parch gan brifysgolion yng Nghymru a'r tu hwnt).
- Roeddent yn gwerthfawrogi'r sgiliau y mae dysgwyr yn eu datblygu yn y Dystysgrif Her Sgiliau, ac yn teimlo bod addysgu a dysgu wedi gwella yn y blynyddoedd diwethaf. Er bod rhai rhanddeiliaid yn adrodd bod y THS yn helpu dysgwyr wrth ymgeisio am addysg uwch ac yn cael ei gwerthfawrogi gan brifysgolion, teimlai eraill mai prin yw ei gwerth yn hyn o beth.
- Roeddent yn gwerthfawrogi'r broses adolygu sectorau mewn cymwysterau galwedigaethol, ond yn teimlo y gallai'r cynnydd gyflymu.
- Roeddent yn cefnogi fframweithiau prentisiaeth Cymru, ond yn teimlo bod angen gwneud mwy i hybu ymwybyddiaeth am rinweddau prentisiaethau.

## Y system gymwysterau yng Nghymru

- Roedd rhanddeiliaid yn ystyried bod Cymwysterau Cymru yn sefydliad cryf sy'n darparu arweinyddiaeth ac eglurder yn y sector addysg. Roeddent yn teimlo ein bod wedi datblygu cysylltiadau da â'r sector ysgolion, cynrychiolwyr cyflogwyr a chyrrff dyfarnu; roeddent yn gwerthfawrogi ein hymrwymiad i ymgynghori, penderfynu a rheoleiddio didwyll a thryloyw.
- Roeddent yn gwerthfawrogi cymwysterau a gynllunnir i Gymru, ond yn pryderu o hyd am gael un corff dyfarnu ar gyfer y rhan fwyaf o'r cymwysterau TGAU a Safon Uwch.
- Roedd rhanddeiliaid yn drysu weithiau am y rolau a chyfrifoldebau ar draws Llywodraeth Cymru, Cymwysterau Cymru a CBAC.
- Roeddent yn pryderu ychydig sut y byddai'r system addysg yn rheoli diwygiadau yn y dyfodol mewn cysylltiad â datblygu'r cwricwlwm newydd i ysgolion.

## Arolwg o'r cyhoedd cyffredinol

- Fel y llynedd, roedd gan ryw 80% o'r ymatebwyr hyder mewn cymwysterau TGAU, Safon UG a Safon Uwch, gan deimlo eu bod yn baratoad da ar gyfer astudiaeth bellach. Roedd barn gymysg ynghylch a yw'r cymwysterau hyn yn baratoad da ar gyfer cyflogaeth.
- Roedd ymwybyddiaeth am Fagloriaeth Cymru yn rhesymol o uchel o hyd, a rhyw 60% o ymatebwyr yn sôn eu bod wedi clywed amdani. Fodd bynnag, roedd cynefindra'n gymharol isel o hyd, gyda llai nag 20% yn sôn eu bod yn gwybod llawer amdani.
- Roedd bron yr holl ymatebwyr eto'n sôn bod cymwysterau galwedigaethol a gymerir yn yr ysgol yn werthfawr i ddyfodol person ifanc.

Rydym yn cydnabod bod dyfarnu graddau yn haf 2020, yng nghyd-destun pandemig y coronafeirws, yn debygol o fod wedi effeithio ar hyder y cyhoedd mewn cymwysterau ac yn y system gymwysterau. Gallai hyn yn ei dro ddylanwadu ar y ffordd y bydd y cyhoedd yn ystyried dyfarnu graddau yn 2021. Rydym yn addasu ein hymchwil i hyder y cyhoedd i'n helpu i ddeall barn y cyhoedd yn hyn o beth, a disgwyliwn i hyn gael ei adlewyrchu mewn canfyddiadau ymchwil yn adroddiad blynyddol 2021.



## ► DEFNYDDIO TECHNOLEG WRTH ASESU

Ym mis Ebrill 2020, cyhoeddom ddau adroddiad yn archwilio'r defnydd o dechnoleg wrth asesu. Y cyntaf o'r rhain oedd adolygiad llenyddiaeth yn archwilio disgwyliaid newidiol o'r [defnydd o dechnoleg wrth asesu](#). Er mai prin y defnyddir technoleg mewn asesiadau lle mae llawer yn y fantol, canfu'r adolygiad y caiff ei defnyddio'n ehangach mewn asesu ffurfiannol. Daeth yr adolygiad i'r casgliad bod technolegau'n cynnig ystod o gyfleoedd ar gyfer addysg ac asesu, a rhai ohonynt heb eu cyflawni eto. Ynghyd â'r cyfleoedd hyn, daw gofyniad i ailystyried sut mae asesu'n gweithio. Roedd yr adroddiad hefyd yn rhybuddio bod rhwystrau rhag gweithredu effeithiol, y mae angen eu harchwilio'n ofalus. Roedd yr ail adroddiad yn cynnwys cyfres o astudiaethau achos yn amlygu defnydd da neu arloesol o [dechnoleg wrth asesu cymwysterau galwedigaethol](#). Byddwn yn defnyddio'r wybodaeth yn yr adroddiadau hyn wrth inni barhau i ystyried sut y gallwn wneud y defnydd mwyaf effeithiol o dechnoleg ddigidol mewn cymwysterau.

## ► CEFNOGI'R CWRICWLWM NEWYDD I GYMRU

Yn ystod y 12 mis diwethaf, rydym hefyd wedi cynnal amrywiaeth o brosiectau ymchwil i lywio ein meddylfryd am sut mae angen i gymwysterau a gymerir yn 16 oed newid i gefnogi'r cwricwlwm newydd.

Rydym wedi:

- ymgysylltu ag athrawon, dysgwyr a chymedrolwyr i archwilio eu barn a'u profiadau o asesu di-arholiad mewn cymwysterau TGAU;
- siarad ag athrawon am eu barn am y cymwysterau TGAU diwygiedig; a
- holi athrawon mathemateg i ddeall eu barn am gymwysterau TGAU mewn Mathemateg a Mathemateg-Rhifedd, a Lefel 2 Mathemateg Ychwanegol.

Rydym yn ystyried canfyddiadau'r gwaith hwn yn y broses o ddatblygu cynigion ar gyfer cymwysterau i ymateb i'r cwricwlwm newydd, a byddwn yn cyhoeddi canfyddiadau allweddol yn adroddiad blynyddol 2021.

## ► YSTADEGAU

Yn ystod y flwyddyn adrodd, rydym wedi parhau i gyhoeddi ein cyfres o ystadegau swyddogol gan ddefnyddio data a gasglwyd o gyrff dyfarnu am y system gymwysterau yng Nghymru. Roedd hyn yn cynnwys ystadegau arbrofol newydd am amrywiad mewn canlyniadau lefel canolfan mewn TGAU Saesneg, Cymraeg a Mathemateg. Mae crynodeb o'r datganiadau hyn ar gael yn y tabl canlynol.

Datganiad ystadegol	Disgrifiad	Ystadegau allweddol
Amrywiad Canolfannau, TGAU Cam 1, Haf 2019	Datganiad o ystadegau arbrofol sy'n cyflwyno data ar yr amrywiad a welwyd yn y canlyniadau lefel canolfan yn y TGAU cymeradwy cam un rhwng haf 2019 a haf 2018.	
Trefniadau mynediad ar gyfer cymwysterau TGAU, Safon UG a Safon Uwch yng Nghymru: blwyddyn academaidd 2018 i 2019	Datganiad blynyddol sy'n cyflwyno data am nifer y trefniadau mynediad (a gofnodwyd gan y Cydgyngor Cymwysterau) a phapurau addasedig (a gofnodwyd gan gyrff dyfarnu) yng Nghymru a gymeradwywyd ar gyfer cymwysterau TGAU, Safon UG a Safon Uwch.	<ul style="list-style-type: none"> <li>• Roedd gan 91.3% o ganolfannau o leiaf un trefniant mynediad cymeradwy o gymharu â 93.6% yn 2017-18.</li> <li>• Roedd 21,475 o drefniadau mynediad cymeradwy yn 2018-19 (i fyny 2.7%).</li> <li>• 25% o amser ychwanegol yw'r math mwyaf cyffredin o hyd o drefniant mynediad.</li> <li>• Cynhyrchwyd 6,155 o bapurau addasedig ar gyfer cyfres arholiadau haf 2019 (i fyny 23.6%).</li> </ul>
Cofrestriadau a chofrestriadau hwyr ar gyfer TGAU, Safon UG a Safon Uwch yng Nghymru: blwyddyn academaidd 2018 i 2019	Datganiad blynyddol sy'n cyflwyno data lefel uchel ar nifer y cofrestriadau a chofrestriadau uned hwyr a thystysgrifau terfynol a ddyfarnwyd ar gyfer cymwysterau TGAU, Safon UG a Safon Uwch yng Nghymru.	<ul style="list-style-type: none"> <li>• Dyfarnwyd 327,750 o dystysgrifau TGAU yn 2018-19 (sef 5.1% o ostyngiad o 2017-18).</li> <li>• Dyfarnwyd 73,845 o dystysgrifau Safon UG a Safon Uwch yn 2018-19, (sef 5.8% o ostyngiad).</li> <li>• Roedd 14.1% o gofrestrïadau TGAU yn hwyr (sef 6.9 pwynt canran o ostyngiad).</li> <li>• Roedd 7.4% o gofrestrïadau Safon UG a Safon Uwch yn rhai hwyr (sef 2.1 pwynt canran o ostyngiad).</li> </ul>
Cofrestriadau ar gyfer TGAU yng Nghymru: cyfres arholiadau Tachwedd 2019	Datganiad blynyddol sy'n cyflwyno data dros dro ar Gofrestriadau Tystysgrifau TGAU a Lefel 1/Lefel 2 2019 ar gyfer Cymru.	<ul style="list-style-type: none"> <li>• Roedd 21,260 o gofrestrïadau tystysgrif TGAU a L1/2 ym mis Tachwedd 2019 (i lawr 5.3% o fis Tachwedd 2018).</li> <li>• Mathemateg-Rhifedd yw'r pwnc cofrestru mwyaf ym mis Tachwedd o hyd.</li> <li>• Roedd 83.5% o gofrestrïadau ar gyfer dysgwyr blwyddyn 11.</li> </ul>

Datganiad ystadegol	Disgrifiad	Ystadegau allweddol
Ystyriaeth arbennig mewn TGAU, Safon UG a Safon Uwch yng Nghymru: cyfres arholiadau haf 2019	Datganiad blynyddol sy'n cyflwyno data ar nifer y ceisiadau a chymeradwyaethau ystyriaeth arbennig yng Nghymru ar gyfer cymwysterau TGAU, Safon UG a Safon Uwch.	<ul style="list-style-type: none"> <li>• Roedd 38,280 o geisiadau ystyriaeth arbennig yn haf 2019 (i lawr 8.1% ers haf 2018).</li> <li>• Cymeradwywyd 90.1% o geisiadau ystyriaeth arbennig yn haf 2019 (i fyny o 79.9% yn haf 2018).</li> <li>• Roedd y gyfran o asesiadau a safwyd gyda chais cymeradwy am ystyriaeth arbennig yn parhau'n sefydlog, sef 3.4% (3.2% yn 2018).</li> </ul>
Adolygiadau o farcio a safoni ar gyfer TGAU, Safon UG a Safon Uwch yng Nghymru: cyfres arholiadau haf 2019	Datganiad blynyddol sy'n cyflwyno data ar nifer yr adolygiadau o farcio a safoni yng Nghymru ar gyfer cymwysterau TGAU, Safon UG a Safon Uwch.	<ul style="list-style-type: none"> <li>• Cafodd 2.1% o'r holl raddau TGAU a ddyfarnwyd eu herio, a newidiwyd 0.4% o'r holl raddau TGAU yn haf 2019.</li> <li>• Cafodd 2.6% o'r holl raddau TAG a ddyfarnwyd eu herio, a newidiwyd 0.4% o'r holl raddau TAG yn haf 2019.</li> <li>• Arweiniodd 73.4% o adolygiadau haf 2019 at ddim newid marc.</li> </ul>
Camymddwyn mewn TGAU, Safon UG a Safon Uwch yng Nghymru: cyfres arholiadau haf 2019	Datganiad blynyddol sy'n cyflwyno data ar nifer y cosbau a thramgwyddau camymddwyn yng Nghymru ar gyfer cymwysterau TGAU, Safon UG a Safon Uwch.	<ul style="list-style-type: none"> <li>• Rhoddwyd 200 o gosbau i fyfyrwyr am gamymddwyn yn haf 2019 (i lawr 5.7% o gymharu â 210 o gosbau yn 2018).</li> <li>• Rhoddwyd cymesur fwy o gosbau mewn perthynas â chymwysterau TGAU na Safon UG a Safon Uwch.</li> <li>• Mynd â ffôn symudol i mewn i ystafell arholi yw'r drosedd fwyaf cyffredin o hyd o ran camymddwyn.</li> <li>• Rhoddwyd 15 o gosbau i staff canolfan, a 5 i ganolfannau. Mae hyn wedi gostwng ychydig ers 2018.</li> </ul>
Adroddiad blynyddol y farchnad gymwysterau: blwyddyn academiaidd 2018 i 2019 yng Nghymru	Adroddiad blynyddol sy'n crynhoi ystadegau ar y farchnad gymwysterau yng Nghymru ar gyfer blwyddyn academiaidd 2018-19.	<ul style="list-style-type: none"> <li>• O gymharu â 2017-18, gostyngodd cyfanswm y tystysgrifau yn 2018-19, a hynny 5.6% i 790,115.</li> <li>• Roedd cyfrif o nifer y cyrff dyfarnu cydnabyddedig ar 31 Awst 2019 yn dangos gostyngiad o 8 (7.5%) i 99 dros y flwyddyn ddiwethaf.</li> <li>• CBAC a ddyfarnodd y mwyaf o dystysgrifau yn 2018-19, gyda 61.5% o gyfran marchnad (i fyny o 60.4% y llynedd).</li> </ul>

Datganiad ystadegol	Disgrifiad	Ystadegau allweddol
Apeliadau ar gyfer cymwysterau TGAU, Safon UG a Safon Uwch yng Nghymru: 2018-19	Datganiad blynyddol sy'n cyflwyno data ar nifer yr apeliadau yng Nghymru ar gyfer cymwysterau TGAU, Safon UG a Safon Uwch.	<ul style="list-style-type: none"> <li>• Cyflwynwyd 23 o apeliadau TGAU a TAG yn dilyn cyfres arholiadau haf 2019, a 10 ohonynt wedi'u cynnal.</li> <li>• Penderfyniadau trefniant mynediad ac ystyriaeth arbennig oedd y seiliau mwyaf cyffredin dros apêl yn haf 2019.</li> <li>• Cafodd 75 o raddau TGAU a TAG eu herio o ganlyniad i apêl, a newidiwyd 15 o raddau.</li> </ul>
Cofrestriadau dros dro ar gyfer TGAU, Safon UG a Safon Uwch yng Nghymru: cyfres arholiadau haf 2020	Datganiad blynyddol sy'n cyflwyno data dros dro ar Gofrestriadau ar gyfer TGAU, Safon UG, Safon Uwch, y Dystysgrif Her Sgiliau a Thystysgrifau Lefel 1/Lefel 2 yn Haf 2020 i Gymru.	<ul style="list-style-type: none"> <li>• Roedd 307,925 o gofrestriadau TGAU ar gyfer haf 2020. Roedd hwn i fyny 0.7% o gymharu â chofrestriadau TGAU ar gyfer haf 2019.</li> <li>• Roedd 88.9% o gofrestriadau gan ddysgwyr blwyddyn 11.</li> </ul>
Bwletin Chwarterol Cymwysterau Galwedigaethol ac Eraill	Datganiad chwarterol sy'n cyflwyno data ar dystysgrifau galwedigaethol a chymwysterau eraill i Gymru. Cyhoeddwyd pedwar datganiad drwy gydol y flwyddyn, yn ymdrin â chwarterau 2, 3 a 4 o 2019 a chwarter cyntaf 2020.	<ul style="list-style-type: none"> <li>• Rhwng mis Ebrill 2019 a mis Mawrth 2020, roedd 373,760 o dystysgrifau (sef 9.1% o ostyngiad o gymharu â 411,075 rhwng mis Ebrill 2018 a mis Mawrth 2019).</li> </ul>

## ► MONITRO CYFRES HAF 2020

Yn ogystal â chynhyrchu datganiadau ystadegol, mae cefnogi'r gwaith o fonitro cyfres arholiadau'r haf yn rhan allweddol o waith y tîm. Yn sgil canslo arholiadau'r haf oherwydd pandemig y coronafeirws, roedd y gwaith hwn yn wahanol iawn yr olwg i waith blynyddoedd eraill.

Roedd y gwaith data, ymchwil ac ystadegau a wnaethpwyd gennym yn cynnwys:

- dadansoddi'r 4,000 a rhagor o ymatebion i'n hymgyngoriad ar nodau ar gyfer safoni a'r broses apeliadau a llunio adroddiad canfyddiadau;
- gwneud trefniadau rhannu data rhwng Cymwysterau Cymru, Llywodraeth Cymru a CBAC er mwyn hwyluso ymchwil ystadegol i ddulliau ar gyfer cyfrifo graddau a dadansoddi canlyniadau;
- dadansoddi data Llywodraeth Cymru mewn perthynas â graddau TGAU mewn blynyddoedd diweddar;
- ein hymchwil ein hun i fodolau safoni posibl;
- craffu ar ddulliau safoni a gynigiwyd gan CBAC, a rhoi cyngor ar y rhain;
- dadansoddi graddau asesu canolfannau i ddeall sut roeddent yn cymharu â chanlyniadau mewn blynyddoedd blaenorol;
- cefnogi'r gwaith o greu deunyddiau cyfathrebu i helpu i egluro safoni;
- cynhyrchu trosolygon o ganlyniadau haf ar gyfer TGAU, Safon UG, Safon Uwch a'r Dystysgrif Her Sgiliau, gan gynnwys crynodebau canlyniadau, dadansoddiadau o raddau asesu canolfannau a dadansoddiadau cydraddoldeb cychwynnol.

*Oherwydd pandemig  
y coronafeirws, roedd y  
gwaith hwn yn wahanol  
iawn yr olwg i waith  
blynyddoedd eraill*

# RHEOLEIDDIO CYRFF DYFARNU

## ► CYDNABOD CYRFF DYFARNU

Mae angen i sefydliadau sydd am fod yn gyrff dyfarnu a gydnabyddwn i ddarparu cymwysterau yng Nghymru arddangos eu bod yn bodloni ein Meini Prawf ar gyfer Cydnabyddiaeth Gyffredinol. Golyga hyn ein bod yn ffyddiog eu bod yn gallu bodloni'r gofynion a osodir ar gorff dyfarnu cydnabyddedig.

Rhwng 1 Medi 2019 a 31 Awst 2020, cawsom bedwar cais gan sefydliadau a oedd am gael eu cydnabod gennym ni. Daethom i'r casgliad fod tri ymgeisydd – Central Qualifications, ETC Awards Limited a iPET Network Limited – yn bodloni holl ofynion ein Meini Prawf Cydnabod, ac felly rhoesom gydnabyddiaeth iddynt. Daethom i'r casgliad nad oedd gennym ddigon o dystiolaeth fod un ymgeisydd yn bodloni'r Meini Prawf, ac felly ni roesom gydnabyddiaeth i hwnnw.

Dewisodd pedwar corff dyfarnu – AoFA Qualifications, Council for the Curriculum, Examinations and Assessment, OTHM Qualifications a Recruitment and Employment Confederation Limited – ildio eu cydnabyddiaeth yn ystod y cyfnod hwn. Gwnaeth y rhan fwyaf o'r rhain hynny oherwydd diffyg galw am eu cymwysterau yng Nghymru.

### Cydnabyddiaeth sy'n benodol i gymhwyster

Ar ôl cyhoeddi ein Meini Prawf Cydnabod newydd i ddyfarnu cymwysterau TGAU, Safon UG a Safon Uwch ym mis Gorffennaf 2019, cawsom bedwar cais gan gyrff dyfarnu i gael cydnabyddiaeth i ddyfarnu'r cymwysterau hyn. Roedd y ceisiadau'n bodloni ein meini prawf ac roeddem yn gallu cadarnhau bod y gyrff dyfarnu hynny wedi cael cydnabyddiaeth i allu parhau i gynnig cymwysterau TGAU, Safon UG a Safon Uwch yng Nghymru.

## NIFER Y CYRFF DYFARNU CYDNABYDDEDIG

31 Awst 2020

97



\*99 oedd y ffigur a adroddwyd yn flaenorol

## ► MONITRO CYRFF DYFARNU

Rydym yn defnyddio'r dulliau canlynol i wirio bod cyrff dyfarnu yn cydymffurfio, ac i chwilio trwy eu systemau a'u gweithdrefnau:

- Datganiadau cydymffurfio a gwaith monitro dilynol
- Cyfarfodydd diweddar rheoleiddiol
- Archwiliadau o gyrff dyfarnu

Rydym hefyd yn ymateb i gwynion am gyrff dyfarnu, ac yn goruchwyllo sut maent yn rheoli digwyddiadau a allai effeithio ar ddysgwyr.

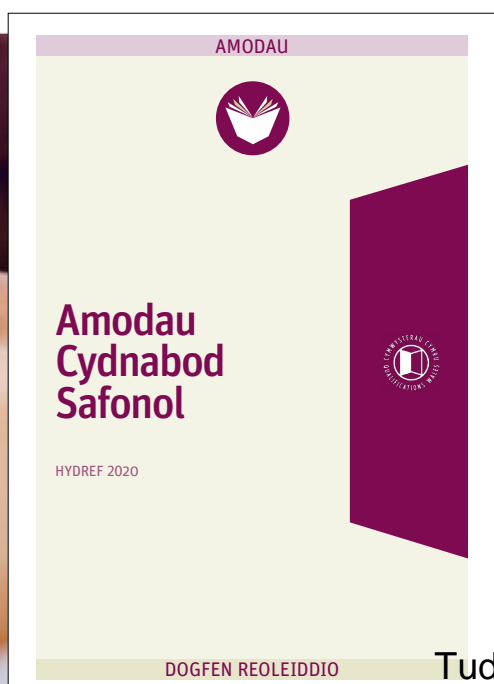
### Datganiadau cydymffurfio

Mae ein Hamodau Cydnabod Safonol yn mynnu bod pob corff dyfarnu cydnabyddedig yn cyflwyno datganiad cydymffurfio blynyddol i ni. Mae'r datganiad yn seiliedig ar hunanarfaniad corff dyfarnu o'i statws cydymffurfio mewn perthynas â'r holl Amodau Cydnabod Safonol.

Yn natganiad cydymffurfio 2019, gwnaethom ofyn i gyrff dyfarnu gadarnhau yn eu datganiad cydymffurfio eu cydymffurfiad cyfredol, a'u cydymffurfiad yn y dyfodol, â'n Hamodau Cydnabod Safonol. Gofynnwyd hefyd iddynt ddarparu tystiolaeth o'r canlynol:

- eu gweithdrefnau ar gyfer cyhoeddi eu manylebau a sicrhau bod y cynnwys yn bodloni ein gofynion;
- eu prosesau ar gyfer sicrhau bod asesiadau'n addas at eu diben, yn briodol i'r dull asesu a ddewiswyd, ac yn gyson â'r fanyleb;
- dogfennaeth ysgrifenedig mewn perthynas ag asesiadau sy'n nodi meini prawf clir a diamwys a ddefnyddir yn sail i wahaniaethu lefelau cyrhaeddiad dysgwyr.

Cawsom ddatganiadau cydymffurfio gan bob un o'r 97 corff dyfarnu y gofynnwyd iddynt eu darparu. Nid oedd gofyn i gyrff dyfarnu yn y broses o ildio cydnabyddiaeth gyflwyno datganiad cydymffurfio.



Tudalen y pecyn 41

Datganodd 23 o gyrff dyfarnu ddiffyg cydymffurfio cyfredol neu debygol yn y dyfodol, felly gwnaethant gyflwyno cynllun gweithredu i ni. Buom yn monitro'r gyrff dyfarnu hyn i sicrhau eu bod yn cymryd y camau gofynnol er mwyn cydymffurfio'n llawn unwaith eto. Dewisodd un o'r gyrff dyfarnu hyn ildio cydnabyddiaeth yng Nghymru.

Cwblhaodd 14 o gyrff dyfarnu eu cynlluniau gweithredu'n foddhaol yn ystod y flwyddyn er mwyn cydymffurfio'n llawn unwaith eto. Mae wyth corff dyfarnu'n dal i weithio tuag at gwblhau eu camau gweithredu er mwyn cydymffurfio'n llawn unwaith eto. Disgwylir i bedwar gwblhau ym mis Hydref, gyda chamau i fynd i'r afael ag amrywiaeth o faterion, gan gynnwys cynnwys asesu amlddewis mewn cymwysterau; gwella'r ffordd y mae deunyddiau asesu'n cael eu trin yn ddiogel; newidiadau i brosesau gwrthdaro buddiannau; ac addasu asesu drwy ddarpariaeth electronig. Mae'r pedwar sy'n weddill yn mynd rhagddynt drwy brosiectau hirdymor i fynd i'r afael â materion yn ymwneud â rheolaethau canolfannau a nodwyd yn archwiliadau Ofqual. Byddwn yn parhau i fonitro'r rhain yn agos drwy broses datganiad cydymffurfio 2020.

Fel yn y tair blynedd flaenorol, y maes diffyg cydymffurfio a ddatganwyd amlaf oedd mewn perthynas ag amodau llywodraethu, lle datganodd wyth corff dyfarnu ddiffyg cydymffurfio cyfredol neu yn y dyfodol. Deilliodd y rhan fwyaf o'r datganiadau hyn o ddiffyg cydymffurfio o faterion a nodwyd yn ystod gweithgarwch rheoleiddio gan Ofqual. Roedd y materion a amlygwyd yn cynnwys adnoddau annigonol ar gyfer monitro canolfannau; bylchau mewn systemau ar gyfer cynllunio a rheolaeth fewnol; systemau mewnol nad ydynt ar waith ar gyfer monitro gwrthdaro buddiannau; a rheoli risg yn annigonol ar ganolfannau cymeradwy. Ers hynny, mae'r gyrff dyfarnu dan sylw wedi darparu cynlluniau gweithredu ac wedi cymryd camau priodol i fynd i'r afael â materion o ddiffyg cydymffurfio heb fod angen unrhyw gamau rheoleiddio pellach.

### Mae adroddiad llawn am ddatganiad cydymffurfio 2019 ar gael ar ein gwefan.

74

cydymffurfiaeth ar hyn o bryd a chydymffurfiaeth yn debygol yn y dyfodol

1

cydymffurfiaeth ar hyn o bryd a diffyg cydymffurfiaeth yn debygol yn y dyfodol

17

diffyg cydymffurfiaeth ar hyn o bryd a chydymffurfiaeth yn debygol yn y dyfodol

5

diffyg cydymffurfiaeth ar hyn o bryd a diffyg cydymffurfiaeth yn debygol yn y dyfodol



### **Cyfarfodydd diweddarau rheoleiddiol**

Mae'r cyfarfodydd hyn yn gymorth inni gynnal perthynas waith gadarnhaol â chyrrff dyfarnu. Cynhaliom gyfarfodydd diweddarau rheoleiddiol gydag wyth corff dyfarnu yn ystod y flwyddyn. Roedd effaith pandemig y coronafeirws wedi gostwng nifer y cyfarfodydd a gynhaliwyd, am fod mathau eraill o bwysau ar gyrff dyfarnu yn ystod ail hanner y cyfnod.

Defnyddiwn y cyfarfodydd er mwyn:

- trafod gweithgarwch rheoleiddio wedi'i gynllunio;
- rhannu gwybodaeth am ein prosesau a gweithdrefnau penodol;
- egluro unrhyw newidiadau rheoleiddiol a'u goblygiadau;
- amlygu unrhyw ymgynghoriad rheoleiddiol; a
- deall systemau mewnol a threfniadau llywodraethu corff dyfarnu a'i weithgarwch yng Nghymru.

### **Archwiliadau corff dyfarnu**

Cynhaliom dri archwiliad corff dyfarnu yn ystod y flwyddyn. Canolbwyntiodd un archwiliad ar allu'r corff dyfarnu i ddatblygu, cyflenwi a dyfarnu cymwysterau yn unol â'n gofynion rheoleiddiol.

Roedd y ddau archwiliad arall ar systemau TG. Buont yn canolbwyntio ar y canlynol:

- strategaeth a chynllunio TG;
- prosesau rheoli risg TG;
- rheoli cofnodion a diogelu data; a
- chynllunio cadernid a pharhad busnes.

Ni nodwyd unrhyw faterion diffyg cydymffurfio â'n gofynion rheoleiddiol, ond cyhoeddwyd argymhellion ar feysydd i'w gwella.



# RHEOLEIDDIO CYMWSTRERAU

## Cymeradwyo

Yn ystod y flwyddyn adrodd hon, buom yn gweithio ar gymeradwyo cymwysterau diwygiedig mewn Iechyd a Gofal Cymdeithasol, a Gofal Plant, Adeiladu a'r Amgylchedd Adeiledig, a Digidol. Mae paneli cymeradwyo (a oedd yn cynnwys darparwyr dysgu ac arbenigwyr sector wedi adolygu manylebau drafft a deunyddiau asesu sampl mewn perthynas â meini prawf cymeradwyo a gytunwyd a'n Hamodau Cydnabod Safonol. Mae'r paneli'n ystyried agweddau fel dilysrwydd, dibynadwyedd, hydrinedd asesu ac a yw'r cynnwys yn adlewyrchu arfer da cyfredol y sector.

## Dynodi

Dynodi yw un o'r ffyrdd y byddwn yn pennu a all cymhwyster fod yn gymwys am gyllid cyhoeddus i ddysgwyr o dan 19 oed yng Nghymru. Ni allwn ddynodi cymwysterau heblaw'r rhai a gyflenwir gan gyrff dyfarnu rydym yn eu cydnabod.

I gael dynodiad i'w cymwysterau, mae angen i gyrff dyfarnu fodloni'r Amodau Cydnabod Safonol a'n sicrhau ni bod:

- galw am y cymwysterau gan ddysgwyr yng Nghymru;
- cefnogaeth i'r cymhwyster gan randdeiliaid perthnasol, mewn cysylltiad â diben y cymhwyster;
- cyfeiriadau at ddeddfwriaeth, polisiau a sefydliadau yn berthnasol yng nghyd-destun Cymru; a bod
- y cymhwyster yn briodol i'r ystod oedran darged.

Mae gennym aelodaeth ar y Grwpiau Llywio a sefydlwyd gan Lywodraeth Cymru mewn perthynas ag adolygu fframweithiau prentisiaeth yng Nghymru, gan ddarparu gwybodaeth yn berthynol i argaeledd cymwysterau dynodedig. Rydym hefyd yn sicrhau bod ein prosesau dynodi'n cefnogi argaeledd cymwysterau i'w defnyddio mewn fframweithiau prentisiaeth yng Nghymru, gan gynnwys sicrhau nad yw tynnu cymwysterau ar fframweithiau prentisiaeth yn ôl yn arwain at fylchau posibl mewn darpariaeth.

**Nifer y cymwysterau  
dynodedig ar  
31 Awst 2020  
– 4,507**

**Nifer y cymwysterau  
cymeradwy ar  
31 Awst 2020  
– 183**

**Nifer y  
cymwysterau  
cymeradwy a  
dynodedig a gafodd fwy  
na 100 o dystysgrifau yn y  
flwyddyn hyd at  
31 Awst 2020  
– 666**

## Cymwysterau yng Nghymru (QiW)

Cafodd ein cronfa ddata Cymwysterau yng Nghymru (QiW) ei hadeiladu gyntaf mewn modd a'n galluogodd i sicrhau gwelliannau parhaus ac ymateb i anghenion busnes a rhanddeiliaid.

Mae ein Grŵp Defnyddwyr QiW, sy'n cynnwys y rhanddeiliaid allweddol sy'n ei defnyddio'n rheolaidd, yn helpu i dywys ein gwaith a phrofi effaith unrhyw newidiadau. Yn y flwyddyn adrodd hon, gwnaethom waith datblygu i wella nodweddion a phrofiad y defnyddiwr, gan gynnwys gwell nodweddion chwilio a chynnwys tudalen hafan wedi'i theilwra i'r mathau gwahanol o ddefnyddwyr.

Mae ein gwaith datblygu'n golygu bod QiW bellach yn cynnwys data'r holl gymwysterau a reoleiddiwn – nid yn unig y rheini sy'n gymwys i'w defnyddio ar raglenni dysgu a ariennir yn gyhoeddus i ddysgwyr hyd at 19 oed, fel yr oedd yn flaenorol. O fis Hydref 2020, bydd yr holl gymwysterau a reoleiddir ar gael i'w gweld yn gyhoeddus ar QiW.



Cymwysterau yng Nghymru

Chwilio

Ffefrynau

### Croeso i Gymwysterau yng Nghymru (QiW)

Mae'r gronfa ddata hon, QiW, dan berchnogaeth a rheolaeth Cymwysterau Cymru, y reoleiddiwr cymwysterau nad ydynt yn raddau, a'r system gymwysterau, yng Nghymru.

Mae QiW yn cynnwys manylion yr holl gymwysterau sydd wedi'u cymeradwyo neu eu dynodi ar gyfer addysgu yng Nghymru i ddysgwyr dan 19 oed, ac eithrio addysg uwch.

Bydd unrhyw gymwysterau sydd wedi'u cymeradwyo neu eu dynodi gan Cymwysterau Cymru yn gymwys i gael arian gan Awdurdod Lleol neu gan Lywodraeth Cymru. Mae'r arian hwn ar gyfer y darparwr addysg, nid y dysgwr.

Mae'r wybodaeth a gedwir yn QiW yn cynnwys:

- teitlau cymwysterau;
- rhifau cymhwyster;
- enw'r Corff Dyfarnu sydd yn dyfarnu pob cymhwyster;
- dyddiadau mae'r cymhwyster yn cychwyn / gorffen;
- dolenni i wybodaeth bellach am y cymhwyster;
- Gwybodaeth Llywodraeth Cymru, gan gynnwys:
  - a yw'n cyfrif fel dewis ar gyfer Llwybrau Dysgu 14-19;
  - gwybodaeth mesurau perfformiad;

Bydd QiW yn eich galluogi chi i:

- chwilio a gweld cofnodion y cymhwyster;
- arbed eich chyllidau.

Hoffwn

Chwilio

Mewngofnodi

Gofyn am gyfrif

Allforio

Dolenni

Cwestiynau Cyffredin gan Ganolfannau

Pwyntiau Perfformiad Lywodraeth Cymru

(Os nad ydych yn gallu dod o hyd i gymhwyster a oedd wedi'i ddynodi'n flaenorol ar QiW, efallai ei fod wedi mynd heibio ei Ddyddiad Gorffen Ardystio. Ar hyn o bryd, dim ond gwybodaeth am berfformiad ar gyfer cymwysterau o'r fath a gynhwysir yn y rhestr hon)

Newyddion Diweddaraf

Tudalen y pecyn 45

32

CYNNWYS

# MONITRO CYMWYSTERAU CYFFREDINOL

Ers mis Medi 2018, rydym wedi monitro'n agos y cymwysterau TGAU, Safon Uwch a Bagloriaeth Cymru diwygiedig a gynlluniwyd i Gymru. Yn ystod y flwyddyn adrodd, mae ein monitro wedi canolbwyntio ar y Pwyllgorau Gwerthuso Papurau Cwestiwn (PGPC), lle datblygir papurau arholiad ar gyfer cyfresi arholi'r dyfodol.

Ar gyfer cyfres gaeaf 2019 (lle dyfernir TGAU a THS yn unig), buom hefyd yn monitro'r cyfarfodydd dyfarnu a safoni arholwyr a chymedrolwyr. Ers mis Mawrth 2020, mewn ymateb i bandemig y coronafeirws, rydym hefyd wedi gweithio gyda CBAC i gytuno ar broses newydd ar gyfer monitro cyfarfodydd PGPC o bell.

Fel mewn blynyddoedd blaenorol, rhoesom drefniadau ar waith gyda CBAC i sicrhau ein bod yn goruchwyllo'n glir a rheolaidd y gyfres o arholiadau a gynlluniwyd ar gyfer haf 2020, yn ogystal â'r rheini sy'n mynd i ddigwydd yn hydref 2020 a haf 2021. Mae penderfyniad y Gweinidog ar 18 Mawrth 2020 i gau ysgolion a'r penderfyniad canlyniadol i ganslo cyfres arholiadau haf 2020 wedi golygu bod lefel y monitro wedi gostwng yn sylweddol.

Ar gyfer cymwysterau TGAU a Safon Uwch, roedd ein monitro'n canolbwyntio ar gydymffurfriad CBAC â'n Hamodau Cydnabod Safonol. Roedd hyn yn seiliedig ar gydymffurfio â'u gweithdrefnau eu hunain ar gyfer cyfarfodydd PGPC, cynadleddau safoni arholwyr/ cymedrolwyr, a'r gwasanaeth dyfarnu ac ôl-ddyfarnu. Mae lefel ein gwaith monitro hefyd yn seiliedig ar adborth gan ganolfannau a'n holiadur blynyddol 'Dweud eich Dweud'. Os oes angen, rydym yn craffu ar gymwysterau dethol yn fanylach, i ystyried cynnwys ac asesiad y cymwysterau hynny'n fanylach.

Gostyngwyd lefel monitro'r Dystysgrif Her Sgiliau, oherwydd sefydlogrwydd y terfynau gradd dros nifer o gyfresi, a'r ffaith nad oes unrhyw bryderon sylweddol ynghylch cyflenwi neu ddyfarnu'r cymhwyster. O ganlyniad, roedd ein monitro'n canolbwyntio ar gydymffurfriad CBAC â'r Amodau Cydnabod Safonol, ar sail cydymffurfriad â'u gweithdrefnau eu hunain. Roedd ein gwaith o fonitro'r THS yn canolbwyntio ar ddyfarnu pob cyfres ar gyfer y cymwysterau CA4 ac Uwch.

Yn ystod ein harsylwadau, ni nodwyd unrhyw feysydd diffyg cydymffurfio gennym, a chanfuom fod gweithdrefnau CBAC ar y cyfan yn gadarn ac yn cael eu cymhwyso'n gyson.

## Digwyddiadau monitro cymwysterau cyffredinol (1 Medi 2019 – 31 Awst 2020)

Math o gyfarfod	TGAU	TAG	THS	Cyfanswm
Pwyllgor Gwerthuso Papurau Cwestiwn	31	10	0	41
Safoni (digwyddiadau cynhadledd)	25	0	0	25
Dyfarnu	5	0	2	7
			Prif gyfanswm	73

## ► CYFRES Y GAEAF 2019-20

**Buom yn goruchwyllo gweithdrefnau'n ofalus i sicrhau bod safonau priodol yn cael eu cynnal ar gyfer yr arholiadau TGAU a safwyd ym mis Tachwedd 2019 a mis Ionawr 2020.**

Roedd hyn yn cynnwys monitro cyfarfodydd dyfarnu, i sicrhau bod CBAC yn cydymffurfio â'r rheolau a nodir ar gyfer dyfarnu TGAU yn unol â'r prosesau sefydledig.

Gosodom ofynion ar gyfer cyflwyno data i ni yn y ddogfen Cyfnewid Data. Buom hefyd yn gweithio gyda CBAC i ddeall yr heriau parhaus a gyflwynir gan newidiadau mewn strategaethau mynediad yn y cymwysterau dan sylw.

Gwnaethom gytuno ar ganlyniadau gyda CBAC drwy gyfarfodydd Cynnal Safonau ym mis Ionawr a mis Chwefror.

## ► TGAU IAITH SAESNEG

Mae'r cymhwyster TGAU Iaith Saesneg diwygiedig, a ddyfarnwyd am y tro cyntaf yn 2017, yn wahanol i'w ragflaenydd o ran strwythur a chynnwys.

Mae newidiadau yn y patrymau cofrestru dros y blynyddoedd diwethaf wedi'i gwneud yn heriol dyfarnu'r cymhwyster hwn. Er bod disgwyl i derfynau gradd symud i ryw raddau pan gyflwynir cymwysterau newydd, bu'r symudiadau mewn Iaith Saesneg yn fwy na'r disgwyl. Mae'r anwadaliadau yn y terfynau gradd, yn enwedig mewn gradd C, ynghyd â newidiadau sylweddol i'r canlyniadau cyffredinol, wedi effeithio ar hyder y cyhoedd yn y cymhwyster.

Yn Haf 2019, er bod y terfyn gradd bron yr un fath ag ydoedd yn 2017, roedd llawer llai o fyfyrwyr yn cael gradd C.

Gan ystyried y ffactorau hyn, cynigiom ddau faes gwaith, yn dechrau ym mis Gorffennaf 2019.

- Gwnaethom ofyn bod CBAC yn adolygu'r cymhwyster – yn benodol y cynllun asesu a sut roedd yn gweithio, i ganfod a oes unrhyw agweddau ar y cymhwyster y dylid eu diwygio. Buom yn trafod y dulliau i'w defnyddio gyda CBAC, am fod y ddau ohonom yn ymwybodol bod angen osgoi ansefydlogrwydd pellach.
- Cynlluniwyd archwilio'r pryderon a fynegwyd gan y pwyllgor dyfarnu am safon yr ysgrifennu a welwyd yn yr asesiadau. Byddai'r gwaith hwn yn cynnwys ystyried gwaith dysgwyr gyda grŵp ehangach o randdeiliaid.

Mae digwyddiadau mewn perthynas â'r pandemig coronafeirws wedi oedi'r gwaith archwilio hwn. Byddwn yn ailystyried ein hymagwedd maes o law.

## ► IEITHOEDD TRAMOR MODERN

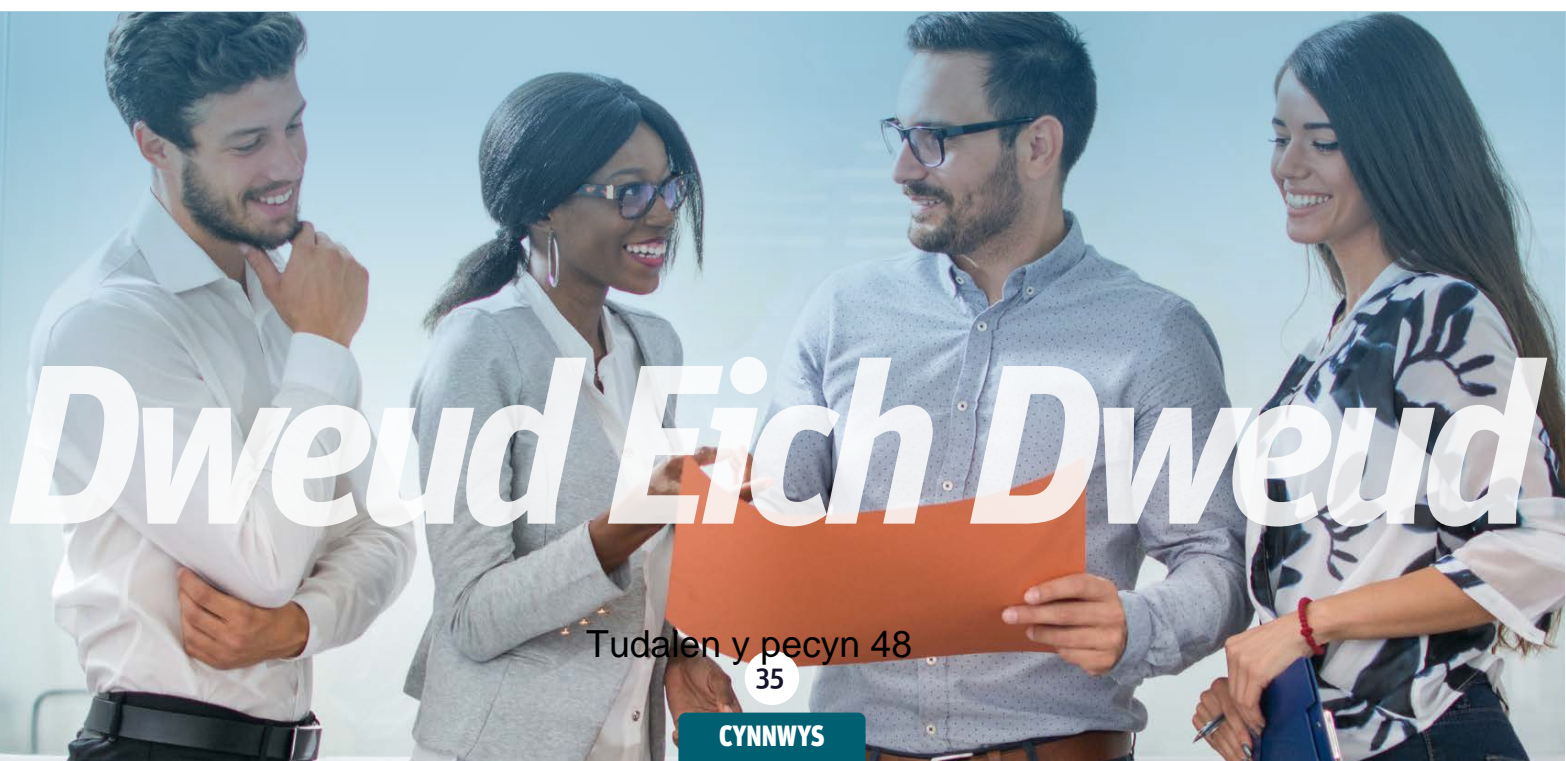
**Yn 2019, awgrymodd yr adborth a gawsom ar gyfres arholiadau'r haf fod asesiadau TGAU ar gyfer ieithoedd tramor modern (ITM) yn rhy galed. Yn dilyn yr adborth hwn, ynghyd â thrafodaethau pellach gyda rhanddeiliaid, roeddem am adolygu lefel yr her a gyflwynir gan fanylebau ITM y TGAU cymeradwy yng Nghymru.**

Sicrhawyd gwaith arbenigwr pwnc i ddadansoddi'r manylebau, yn eu cymharu â manylebau etifeddol a manyleb o gorff dyfarnu mawr arall. Buom hefyd yn myfyrio ynghylch adborth o'n hymchwil ein hunain i farn athrawon am y cymwysterau cymeradwy, yn ogystal ag adborth arall a gawsom o'n holiadur 'Dweud Eich Dweud'.

O ystyried ein canfyddiadau cychwynnol, gwnaethom ofyn i CBAC weithio gydag ymarferwyr i adolygu'r manylebau ITM TGAU, ac ystyried a allai fod angen addasu'r cymwysterau i gyflwyno lefel fwy addas o her. Ar yr un pryd, buom yn parhau i ddadansoddi canlyniadau a safleoedd terfyn gradd dros nifer o flynyddoedd, i gefnogi addasiadau posibl.

Ar ddechrau 2020, cyflwynodd CBAC gynigion i ni a fyddai'n lleihau ehangder y manylebau, gan eu gwneud yn fwy hygyrch i ddysgwyr. Byddai hyn wedyn yn gwella eu profiad o astudio am y cymwysterau. Gwnaethom gytuno â'r cynigion hyn i addasu'r manylebau ITM TGAU, a fyddai'n digwydd dros gyfnod o amser, er mwyn i athrawon gynllunio am unrhyw newidiadau.

Mae digwyddiadau perthynol i bandemig y coronafeirws wedi oedi'r gwaith archwilio hwn. Byddwn yn ailystyried ein hymagwedd maes o law.



# MONITRO CYMWYSTERAU GALWEDIGAETHOL

## Iechyd a gofal cymdeithasol

Yn mis Medi 2019, addysgwyd y cymwysterau cyntaf yn y gyfres newydd o gymwysterau Iechyd a Gofal Cymdeithasol, a Gofal Plant ar gyfer Cymru am y tro cyntaf. Cymeradwywyd y cymwysterau hyn gennym i fod yr unig gymwysterau y gellir eu hariannu ar gyfer dysgwyr hyd at 19 oed, a'r rheini ar brentisiaethau yng Nghymru.

Drwy gydol y flwyddyn, rydym wedi monitro'n agos y cymwysterau newydd hyn drwy arsylwi datblygiad papurau cwestiwn a thasgau, cyfarfodydd safoni arholwyr a digwyddiadau datblygiad proffesiynol parhaus (DPP) i athrawon ac aseswyr. Rydym hefyd wedi arsylwi prosesau'r cyrff dyfarnu ar gyfer hyfforddi swyddogion sicrhau ansawdd allanol. Yn sgil y gweithgareddau monitro, bu modd inni sicrhau bod y cymwysterau proffil uchel hyn yn cydymffurfio â'n gofynion rheoleiddiol (Amodau Cydnabod Safonol), a'n bod yn ymwybodol o unrhyw risgiau i gyflenwi'r cymwysterau hyn yn llwyddiannus.

## Iechyd a diogelwch

Yn ystod 2019, adolygom y cymwysterau iechyd a diogelwch a gynigir yng Nghymru, gan ganolbwyntio ar gymwysterau lefel 2 mewn iechyd a diogelwch a chodi a chario. Ar y cyfan, roeddem yn fodlon fod yr asesiadau'n ddilys ac yn arwain at ganlyniadau dibynadwy. Canfuom fod cynnwys y cymwysterau'n addas at eu diben ac yn adlewyrchu arfer iechyd a diogelwch cyfredol. Roedd ymagweddau cyrff dyfarnu at asesu yn addas, a lefel y galw'n briodol. Canfuwyd yn gyffredinol fod prosesau rheoli canolfannau a sicrhau ansawdd yn gadarn ar draws cyrff dyfarnu.

Drwy'r adolygiad, nodom rai meysydd diffyg cydymffurfio mewn meysydd fel gosod cwestiynau ac eglurder yr wybodaeth sydd ar gael i athrawon ac aseswyr. Tua diwedd 2019 a dechrau 2020, buom yn gweithio gyda chyrff dyfarnu i ddatrys y materion hyn. Cynhaliodd cyrff dyfarnu weithgareddau a fu'n cynnwys ailddrafftio cwestiynau a gwella eu llawlyfrau cymwysterau i ddarparu gwybodaeth gliriach am asesu. O ganlyniad i'r gweithgareddau hyn, roeddem yn fodlon fod yr holl feysydd diffyg cydymffurfio a nodwyd wedi'u datrys.

Yn ystod y flwyddyn, arsylwyd gennym mewn perthynas â chymwysterau Iechyd a Gofal Cymdeithasol, a Gofal Plant:

**25**  
o gyfarfodydd  
datblygu papur  
cwestiwn

**20**  
o ddigwyddiadau  
athrawon ac  
aseswyr

**4**  
o gyfarfodydd  
hyfforddiant  
sicrhau ansawdd  
allanol

**2**  
gyfarfod  
afoni arholwyr

**2**  
gyfarfod  
dyfarnu

Tudalen y pecyn 49

36

CYNNWYS

# HYSBYSIADAU DIGWYDDIADAU

**Rhaid i gyrrff dyfarnu roi gwybod inni am unrhyw ddigwyddiad sy'n debygol o arwain at effaith andwyol i fyfyrwyr, neu sy'n bygwth uniondeb cymhwyster a reoleiddir. Pan gawn hysbysiad, byddwn yn sicrhau bod y corff dyfarnu wedi cymryd camau priodol i leihau'r effaith ar fyfyrwyr ac i atal y digwyddiad rhag ailddigwydd.**

Drwy gydol y flwyddyn adrodd, buom yn monitro materion a allai godi mewn unrhyw gyfres asesu, fel gwallau mewn deunyddiau asesu, neu dorri diogelwch papur arholiad. O fis Mawrth 2020 ymlaen, buom hefyd yn monitro amrywiaeth o risgiau newydd i ddysgwyr yng Nghymru o ganlyniad i bandemig y coronafeirws.

Roedd mwyafrif yr adroddiadau digwyddiad a gawsom yn ystod y flwyddyn yn berthynol naill ai i fân faterion, neu heb arwain at effaith sylweddol ar ddysgwyr yng Nghymru. Buom yn gweithio ochr yn ochr ag Ofqual i reoli'r risgiau a gyflwynwyd gan bandemig y coronafeirws i sicrhau nad oedd dysgwyr yng Nghymru'n cael eu trin yn wahanol i eraill ledled y DU.

Mae digwyddiadau sy'n berthynol i gyfres arholiadau'r haf fel arfer yn cyfrif am nifer sylweddol o'r holl ddigwyddiadau mewn blwyddyn benodol. Oherwydd bod cyfres arholiadau'r haf wedi'i chanslo yn 2020, nid oes modd cymharu'r digwyddiadau ar gyfer y flwyddyn adrodd hon yn uniongyrchol â'r digwyddiadau mewn blynyddoedd blaenorol. Mae torri diogelwch a gwallau papur cwestiwn yn nodweddiadol yn cyfrif am gyfran fawr o'r digwyddiadau bob blwyddyn (60% o ddigwyddiadau yn 2018-19). Roedd yr aflonyddu ar arholiadau'r haf hwn yn lleihau nifer y mathau hyn o faterion, a oedd yn cyfrif am 18% o ddigwyddiadau eleni. Fodd bynnag, daeth risgiau newydd yn berthynol i aflonyddu gweithredol a chyhoeddi canlyniadau'n brydlon a chywir gan ddefnyddio dulliau newydd yn fwy cyffredin o ganlyniad i bandemig y coronafeirws. Mae'r materion hyn yn cyfrif am 54% o hysbysiadau eleni.

Mae'r pandemig wedi effeithio ar y system gymwysterau ledled y DU. Buom yn gweithio gyda rheoleiddwyr eraill y DU i sicrhau dull cyson a theg o liniaru mewn perthynas ag effeithiau andwyol y pandemig. Sefydlom brosesau newydd i reoli digwyddiadau yn berthynol i'r pandemig wrth i'r sefyllfa esblygu.

## Rydym yn categoreiddio'r mathau o ddigwyddiadau fel a ganlyn:

	Nifer y digwyddiadau y rhoddwyd gwybod amdanynt
<b>Marcio</b> – materion yn ymwneud â'r broses o farcio'r dystiolaeth a gyflwynwyd mewn asesiad a chyhoeddi canlyniadau	50
<b>Coronafeirws</b> – aflonyddu gweithredol yn sgil pandemig y coronafeirws	49
<b>Camymddwyn</b> – lle cyflawnwyd gweithredoedd amhriodol neu esgeulus bwriadol (naill ai gan ddysgwyr neu gan ganolfannau yng Nghymru)	21
<b>Gwallau papur cwestiwn</b> – problemau mewn unrhyw ddeunydd a ddefnyddiwyd at ddibenion asesu	17
<b>Torri diogelwch</b> – unrhyw ddigwyddiad lle caiff deunydd sensitif ei gyfaddawdu	15
<b>Llywodraethu</b> – digwyddiadau sy'n berthynol i'r ffordd y mae corff dyfarnu'n rheoli risg ac adnoddau	7
<b>Gwasanaeth i gwsmeriaid</b> – materion am yr wybodaeth a'r gwasanaeth y mae corff dyfarnu'n eu cynnig i'w gwsmeriaid	3
<b>Arall</b> – digwyddiadau nad ydynt yn perthyn i unrhyw un o'r mathau uchod	20
<b>Tudalen y pecyn 50</b>	<b>Cyfanswm</b> 182



Buom yn monitro'r digwyddiadau hyn i sicrhau bod cyrff dyfarnu'n dilyn canllawiau rheoleiddio yn ystod y pandemig, a bod effeithiau andwyol i ddysgwyr yn cael eu hatal neu liniaru gymaint â phosibl.

Roedd 50 o ddigwyddiadau yn berthynol i farcio asesiadau. O'r rhain, roedd 35 o achosion yn berthynol i gyhoeddi canlyniadau anghywir neu risgiau i brydlondeb canlyniadau. Buom yn monitro'r camau a gymerodd y cyrff dyfarnu i sicrhau bod canlyniadau dilys a dibynadwy'n cael eu cyhoeddi i'r holl fyfyrwyr mor ddi-oed â phosibl, ac nad oedd yr un myfyriwr yn dioddef effaith andwyol.

Mae gofyn i gyrff dyfarnu gymryd pob cam rhesymol i atal camymddwyn. Lle ceir honiad o gamymddwyn, mae gofyn i gyrff dyfarnu ymchwilio. Os canfyddir bod achosion o gamymddwyn wedi digwydd, mae gofyn i gyrff dyfarnu gymryd camau.

Roedd 22 o ymchwiliadau camymddwyn yn cynnwys canolfannau yng Nghymru yn ystod y flwyddyn adrodd hon. Buom yn monitro'n agos y camau a gymerwyd i reoli pob digwyddiad camymddwyn a adroddwyd.

**Mae camau y gallai corff dyfarnu eu cymryd yn cynnwys:**



**Caiff digwyddiadau sy'n berthynol i'r pandemig eu categoreiddio yn y tabl canlynol:**

	Nifer y digwyddiadau y rhoddwyd gwybod amdanynt
<b>Newid lliniaru</b> – ceisiadau gan gyrff dyfarnu i newid strategaethau lliniaru a gyhoeddwyd ar gyfer cymwysterau penodol	15
<b>Asesiadau wedi'u hoedi</b> – hysbysiadau am oedi asesiadau a drefnwyd ar gyfer mis Mawrth a mis Ebrill 2020*	14
<b>Addasu</b> – cynigion gan gorff dyfarnu i addasu asesiadau i hwyluso'r cyflenwi lle bo'n briodol*	8
<b>Oedi yn cyhoeddi tystysgrifau</b> – oedi wrth argraffu a chyflenwi tystysgrifau cymwysterau*	6
<b>Amcangyfrif</b> – cynigion gan gorff dyfarnu i gyfrifo canlyniadau cymhwyster i fyfyrwyr	4
<b>Arall</b> – effeithiau andwyol posibl eraill i ddysgwyr, safonau neu hyder y cyhoedd o ganlyniad i aflonyddwch a achoswyd gan bandemig y coronfeirws	2
<b>Cyfanswm</b>	<b>49</b>

\* Dim ond cyn i'r Fframwaith Rheoleiddio Eithriadol ddod i rym yr oedd modd rhoi gwybod am gynigion i addasu, amcangyfrif neu oedi asesiadau. Nid yw'r ffigurau hyn yn crisialu'r holl asesiadau a addaswyd, a amcangyfrifwyd neu a oedwyd yng Nghymru.

Gwnaeth cyrff dyfarnu ganfyddiadau camymddwyn neu gamweinyddu mewn wyth achos, a chanfuwyd bod honiadau heb eu profi mewn un achos. Roedd 13 achos yn destun ymchwiliad o hyd ar adeg ysgrifennu'r adroddiad hwn.

Lle mae achos o gamymddwyn wedi effeithio ar fyfyrwyr, rydym yn sicrhau bod y corff dyfarnu wedi cymryd camau priodol i leihau effaith y digwyddiad cymaint â phosibl a'i atal rhag digwydd eto yn y dyfodol, os oes modd.

O'r 15 achos o dorri diogelwch, roedd 10 yn tarddu o'r tu mewn i ganolfannau. Dim ond pump o'r rhain a darddodd o ganolfannau yng Nghymru, ac ni effeithiwyd yn andwyol ar yr un myfyriwr. Mewn achosion lle tarddodd y tordiogelwch y tu allan i Gymru, ni chafwyd unrhyw effaith andwyol ar ddysgwyr yng Nghymru.

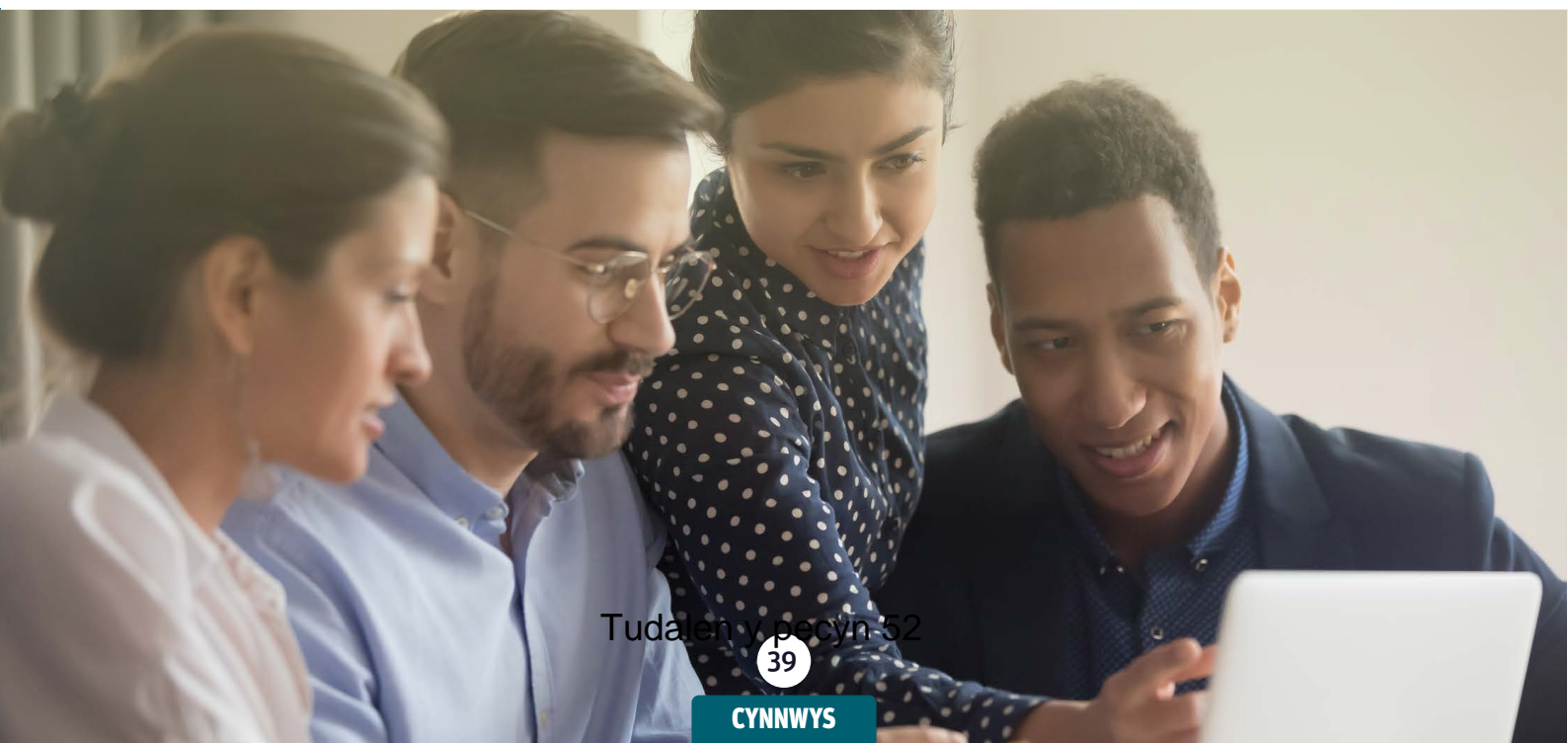
Cawsom wybod am 17 o wallau papur cwestiwn yn ystod y flwyddyn ar draws pob corff dyfarnu. Mân wallau oedd y rhan fwyaf o'r gwallau papur cwestiwn y cawsom wybod amdanynt, ac nid oeddent yn atal myfyrwyr rhag ateb y cwestiwn (e.e. gwall teipograffeg neu fformat mewn cwestiwn, lle'r oedd bwriad y cwestiwn yn glir o hyd).

### **Cwynion am gyrff dyfarnu**

Mae cwynion yn ffynhonnell bwysig o adborth am y system gymwysterau a chyrrff dyfarnu unigol. Os nodwn ddiffygion yn ystod ein hymchwiliad i gŵyn, rydym yn sicrhau bod camau priodol yn cael eu cymryd i gryfhau'r system gymwysterau.

Gofynnwn fod gan bob corff dyfarnu weithdrefnau effeithiol i ymdrin â chwynion, i roi llwybr i ddysgwyr a chanolfannau i godi eu pryderon yn uniongyrchol. Cyn i ni'r rheoleiddiwr ystyried yr achos, disgwylwn i achwynwyr roi cyfle i'r corff dyfarnu ymchwilio i'r gŵyn ac, os yw'n briodol, unioni pethau.

Ym mis Hydref a mis Tachwedd 2019, cwblhaom ein hymchwiliad i ddwy gŵyn a gafwyd yn y flwyddyn adrodd flaenorol, am y ffordd y mae cyrff dyfarnu'n ymchwilio i gamymddwyn. Cadarnhawyd un gŵyn fod corff dyfarnu wedi methu ag ymchwilio'n fanwl i gamymddwyn. Cadarnhawyd yn rhannol ail gŵyn fod diffyg tryloywder yn perthyn i ymchwiliad camymddwyn a gweithdrefn apeliadau corff dyfarnu ar gyfer goddrych yr honiadau.



Cawsom 17 o gwynion newydd am gyrff dyfarnu eleni. O'r rhain, roedd un gŵyn yn perthyn i gwmpas ein polisi Cwynion am Gyrff Dyfarnu. Cadarnhawyd y gŵyn am weithdrefn apeliadau corff dyfarnu.

Ni wnaethom dderbyn yr 16 achos arall am ymchwiliad, am eu bod:

- yn codi pryderon am ganolfan, a gyfeiriwyd gennym at y corff dyfarnu am ymchwiliad (un achos);
- heb eu hystyried drwy weithdrefn gwyno fewnol y corff dyfarnu ac wedi'u cyfeirio at y corff dyfarnu yn y lle cyntaf (naw achos);
- yn codi pryderon y tu hwnt i'n cwmpas rheoleiddio (chwe achos).

### **Chwythu'r chwiban i'r rheoleiddiwr (datgeliadau)**

Mae Cymwysterau Cymru yn gorff rhagnodedig y gellir gwneud honiadau chwythu'r chwiban iddo. Mae gofyn inni adrodd am ddatgeliadau a gafwyd rhwng 1 Ebrill a 31 Mawrth bob blwyddyn.

Yng nghyfnod adrodd 2019-20, cawsom un datganiad cymwys fel corff rhagnodedig, yr ymdrinion ag ef yn unol â'n Polisi Chwythu'r Chwiban Rheoleiddiol. Derbyniom y datgeliad am ymchwiliad. Canfu ein hymchwiliad nad oedd y dystiolaeth yn profi'r honiadau a wnaethpwyd inni.

Rydym yn ddiolchgar am yr holl wybodaeth sy'n helpu i sicrhau bod cymwysterau a reoleiddir yng Nghymru yn effeithiol ac yn ennyn hyder y cyhoedd.

***Rydym yn ddiolchgar  
am yr holl wybodaeth  
sy'n helpu i sicrhau bod  
cymwysterau a reoleiddir yng  
Nghymru yn effeithiol ac yn  
ennyn hyder y cyhoedd***

# POLISI RHEOLEIDDIO

## ► ADOLYGIADAU A DATBLYGIADAU POLISI RHEOLEIDDIO

Yn ystod y flwyddyn, datblygwyd dulliau rheoleiddio newydd gennym a chwblhawyd yr adolygiadau polisi canlynol.

### • Cydnabod TGAU

Ym mis Awst 2019, gwnaethom gyflwyno Meini Prawf Cydnabod i ddyfarnu cymwysterau TGAU, Safon UG a Safon Uwch; cafodd pedwar corff dyfarnu eu cydnabod yn ffurfiol i ddyfarnu'r rhain erbyn mis Rhagfyr 2019. Yn ogystal â chyflwyno Meini Prawf newydd, gwnaethom hefyd ddiwygio'r Amodau Safonol Ychwanegol ar gyfer cymwysterau TGAU/ TAG ac Amodau Safonol Ychwanegol ar gyfer y Dystysgrif Her Sgiliau (Bagloriaeth Cymru) i gydredeg â'n dull newydd. Gwnaethom ddiweddarau'r Polisi Cydnabod a'r Meini Prawf Cydnabod Cyffredinol hefyd. Drwy roi rheolaethau ar waith, rydym wedi diogelu ymhellach fuddiannau dysgwyr yng Nghymru a sicrhau hyder y cyhoedd yn y cymwysterau pwysig hyn.

### • Polisi cymwysterau cyfrwng Cymraeg a dwyieithog

Mae'r ddogfen reoleiddiol hon yn cynnwys y gofynion a rown ar gyrff dyfarnu cydnabyddedig pan fyddant yn datblygu, cyflwyno a dyfarnu cymwysterau cyfrwng Cymraeg. Yn ogystal â chynnal adolygiad polisi, cwblhaom adolygiad o dirwedd grant cymorth y Gymraeg. Roedd ein hymgyngoriad **'Cymwys ar gyfer y dyfodol'** hefyd yn cyfrannu at y ffrwd waith hon; o ganlyniad, datblygwyd strategaeth newydd gennym, **Dewis i Bawb**, yn nodi ein hymrwymiad i gynyddu argaeledd cymwysterau cyfrwng Cymraeg, a gyhoeddwyd ym mis Gorffennaf 2020.

### • Amodau Cydnabod Safonol

Cynhaliom adolygiad cynhwysfawr o'r Amodau sy'n berthnasol i'r holl gyrff dyfarnu sy'n cael eu cydnabod gennym. Gwnaeth hyn arwain at ymgynghoriad cyhoeddus, adroddiadau penderfyniadau a chyfres ddiwygiedig o Amodau a gyhoeddwyd ym mis Chwefror 2020.

### • Polisi Apeliadau Rheoleiddiol

Yn dilyn adolygiad trwyadl o'n hymagwedd, cymeradwyodd y Bwrdd y polisi diwygiedig, a gyhoeddwyd ym mis Ebrill 2019. Y newidiadau pwysig o ganlyniad i'r adolygiad oedd egluro cwmpas y polisi ei hun, a'i berthynas â'r polisi cwynion corfforaethol, a ddiwygiwyd hefyd.

### • Polisi Capio Ffioedd

Cyhoeddodd ddatganiad polisi Capio Ffioedd dros dro am y tro cyntaf ym mis Mehefin 2016. Roedd hyn yn ein galluogi i arfer ein swyddogaethau'n brydlon ar ôl ein sefydlu ym mis Medi 2015. Yn unol â'n rhaglen o adolygiadau polisi a gynlluniwyd, buom yn ymgynghori ar newidiadau i gyfres o bolisiâu rheoleiddiol yn berthynol i faterion gorfodi yn 2018-19. Ar ôl prosiect adolygu ac ymchwilio trwyadl, mae'r olaf o'r rhain, y polisi Capio Ffioedd, wedi'i ddiwygio, a daeth i rym ym mis Mehefin 2020.

## ► CYHOEDDIADAU POLISI RHEOLEIDDIOL

Yn ystod y flwyddyn, cafodd tua 17 o ddogfennau rheoleiddiol eu diwygio, eu diweddarau a'u cyhoeddi.

### • Rhestr Dogfennau Rheoleiddio

Gwnaethpwyd newidiadau oherwydd cyhoeddi cyfres o feini prawf cymeradwyo yn gysylltiedig â'n hadolygiadau sector, cyflwyno gofynion ystadegol/data newydd, a newidiadau i adlewyrchu ein gofynion a'n dull yng ngoleuni pandemig y coronafeirws.

### • Amodau Cydnabod Safonol

Gwnaethom gyflwyno Amod newydd (A2) yng ngoleuni'r DU yn gadael yr Undeb Ewropeaidd. Roedd hyn i sicrhau bod cyrff dyfarnu presennol yn cydymffurfio o hyd â'n gofynion, a ninnau hefyd yn parhau i gydymffurfio â gofynion yr UE yn ystod y cyfnod pontio hwn, cyn bod unrhyw drefniadau newydd yn cael eu cyflwyno.

### • Craffu Canolfannau

Ar 12 Chwefror 2020, cyhoeddom newidiadau i'n Hamodau Cydnabod Safonol a'n Hamodau Cydnabod Safonol Ychwanegol ar gyfer cymwysterau TGAU/TAG i gryfhau ein gofynion ar y rheolaethau sydd gan gyrrff dyfarnu ar waith ynghylch barn asesu canolfannau.

### • Y Rhestr Cymwysterau Blaenoriaethol

Diweddarwyd y Rhestr i adlewyrchu ein diwygiadau i gymwysterau, er enghraifft cyflwyno TGAU newydd mewn Technoleg Ddigidol a diwygio'r Dystysgrif Her Sgiliau.

## ► ASESIADAU EFFAITH RHEOLEIDDIOL

Fel sefydliad, rydym wedi datblygu dull integredig o asesu effaith ein penderfyniadau rheoleiddiol, lle ystyrir pob effaith bosibl gyda'i gilydd mewn un asesiad. Mae'r rhain yn cynnwys prif nodau ac wyth mater Deddf Cymwysterau Cymru, ein hamcanion Llesiant Cenedlaethau'r Dyfodol, yn ogystal ag ystyried effeithiau ein cynigion ar blant a phobl ifanc, siaradwyr Cymraeg, pobl â nodweddion gwarchoddedig, statws economaidd-gymdeithasol a'r cyrff dyfarnu a reoleiddiwn. Rydym wedi ffurfio offeryn a chanllawiau newydd i asesu effaith rheoleiddiol, a bu'r staff yn cwblhau hyfforddiant ym mis Rhagfyr 2019 ar ddefnyddio'r rhain.

Yn ystod y cyfnod adrodd, cwblhawyd 18 Asesiad Effaith Rheoleiddiol ar amrywiaeth o bynciau: roedd 13 o'r rhain yn gysylltiedig â'n gwaith ar gyfres haf 2020. Cafodd dau asesiad effaith integredig eu cynnwys fel rhan o ymgynghoriadau cyhoeddus cyhoeddedig (sef ar gyfer **Cymwys i'r dyfodol** a newidiadau i'n Amodau Cydnabod Safonol).

Yn ystod y flwyddyn adrodd hon, rydym hefyd wedi datblygu modd newydd o ddadansoddi cost a budd, sy'n cyflwyno dimensiwn meintiol i'n hasesiadau. Rydym wedi creu offeryn i gyfrifo'r gwerth presennol net a'r gymhareb cost a budd, er mwyn inni arloesi drwy integreiddio effeithiau heb werth ariannol yn ein hofferyn gwneud penderfyniadau. Ar y cyfan, mae'r dull newydd yn cryfhau ein penderfyniadau, sydd felly'n cael effaith ehangach o ran buddion i ddysgwyr a'r system gymwysterau yng Nghymru.



# GWASANAETHAU CORFFORAETHOL

**Sicrhau bod ein sefydliad yn gweithredu'n ddiffwdan ac effeithiol yw rôl ein gwasanaethau corfforaethol. Mae'r ffordd y byddwn yn cynnal ein busnes yn adlewyrchu ein diwylliant a phwy ydym ni. Mae ein cyflogeion wrth wraidd ein sefydliad ac mae eu lles yn hanfodol i'n llwyddiant.**

Rydym wedi ymgorffori 'ffyrdd o weithio' Cenedlaethau'r Dyfodol yn ein meddwl a'n dull o weithio gydag eraill yn y system addysg. Yn yr un modd, rydym yn arddangos ein hymrwymiad i gynwysoldeb ac i'r Gymraeg.

## ► PANDEMIG Y CORONAFEIRWS

Mae pandemig y coronafeirws wedi cyflwyno heriau unigryw. Mae wedi hoelio sylw'n bendant ar ein cynlluniau parhad busnes, gan ein galluogi i barhau i weithio'n effeithiol yn ystod y cyfyngiadau symud.

Oherwydd ein seilwaith TG, bu modd inni weithio gartref. Ym mis Mawrth, cymerom gamau i sicrhau bod gan gyflogeion y cyfarpar yr oedd ei angen arnynt ymhell cyn y cyfyngiadau symud. Rydym wedi monitro hyn ac ymateb i asesiadau parhaus o Gyfarpar Sgrin Arddangos.

Yn ystod y cyfnod hwn, rydym wedi cynnal rheolaethau ariannol effeithiol. Cynhyrchwyd cyfres lawn o gyfrifon diamod gennym mewn pryd ac yn unol â Chanllaw Adrodd Ariannol y Llywodraeth. Rydym hefyd wedi gofalu ein bod yn sicrhau bod cyflenwyr yn parhau i gael eu talu'n brydlon, gan dalu 98% o'n hanfonebau o fewn yr amserlenni statudol. Ar ôl nodi y byddai incwm ein glanhawyr yn debygol o leihau, gwnaethom ddilyn cyngor Swyddfa'r Cabinet a Llywodraeth Cymru (Nodyn Polisi Caffael 02/20) a chynnal taliadau rheolaidd.

I gadw ein cyflogeion yn teimlo'n rhan o'r sefydliad, cynhaliwn gyfarfodydd 'Neuadd Tref' rheolaidd ar-lein i'r holl staff drwy Zoom, sesiynau coffi galw heibio, a chystadlaethau ffotograffau cymdeithasol ar ein safle Sharepoint mewnol.



Gan gydnabod bod gan lawer o gyflogeion gyfrifoldebau gofalu, gwnaethom benderfynu caniatáu iddynt ychwanegu at eu hamser hyblyg lle bu angen a llacio'r oriau craidd. Dim ond ambell gyflogai a ddefnyddiodd yr ychwanegiad, ond crybwyllodd yr holl gyflogeion fod gwybod ei fod ar gael wedi lleihau'r pwysau'n sylweddol arnynt yn ystod yr amser eithriadol hwn.

Cynhaliom arolwg ym mis Mehefin i asesu barn ein cydweithwyr am ddychwelyd i'r swyddfa. Canfu ei bod yn well gan 61% barhau i weithio gartref, yn hytrach na dychwelyd i'r swyddfa ar yr adeg honno. Roedd cyflogeion yn gadarnhaol ar y cyfan am y ffordd yr oedd y sefydliad wedi rheoli'r newid, a llawer yn gweld bod eu cydbwysedd bywyd a gwaith wedi gwella.

Caniataodd ein trefniadau gwaith inni barhau i gyflenwi'r rhan fwyaf o'n gwaith arferol yn ystod y cyfyngiadau symud. Gwnaethom ymateb i benderfyniad y Gweinidog Addysg ym mis Mawrth i ganslo cyfres arholiadau 2020. Gwnaethom ymdopi â phwysau ychwanegol gwneud y penderfyniadau a oedd yn ofynnol er mwyn dyfarnu cymwysterau haf 2020 a chynllunio ar gyfer 2021. Cynhaliwyd nifer o gyfarfodydd Bwrdd a Phwyllgor eithriadol, a gweithiodd y cyflogeion yn galed i werthuso'n briodol a chyflwyno opsiynau, a phrofi modelau ystadegol er mwyn inni wneud argymhellion cadarn.

Mae'r ymrwymiad a ddangoswyd gan ein holl gyflogeion ac aelodau Bwrdd yn dyst i'n diwylliant a'n gwerthoedd cadarnhaol fel sefydliad.

## ► SEFYDLIAD CYNHWYSOL

Rydym wedi ceisio adeiladu diwylliant cynhwysol sy'n cydnabod doniau a chefnidiroedd unigol, nodweddion gwarchoddedig, dewisiadau iaith, a gwahanol safbwyntiau – a'r rheini ymhlith ein staff a'n rhanddeiliaid. Cydnabyddwn fod pobl sy'n teimlo eu bod wedi'u cynnwys yn bobl fwy brwd ac wedi'u cymell mwy i gyfrannu, ac mae hyn hefyd yn cael effaith gadarnhaol ar eu llesiant eu hunain. Cawn gyfarfodydd partneriaeth rheolaidd â chynrychiolwyr ein hundeb llafur gydnabyddedig, sy'n ddefnyddiol o ran darparu sianel arall i staff godi unrhyw ymholiadau neu bryderon.



Tudalen y pecyn 57

44

Yn ystod y flwyddyn adrodd, roeddem yn falch o weld ein hamcanion cydraddoldeb yn dod yn fyw wrth inni gwblhau ein lleoliad gwaith cyntaf i unigolyn ag anableddau. Roedd hwn yn llwyddiannus a throdd y lleoliad yn benodiad gweinyddol cyfnod penodol a barhaodd yn llwyddiannus hyd fis Medi. Rydym wedi ymrwymo i weithio gyda Remploy eto i gynnig cyfleoedd tebyg.

Cyhoeddwyd ein hadroddiad [cynnydd Cydraddoldeb Strategol 2019-20](#), sy'n disgrifio ein gwaith eleni.

Ymhlith yr uchafbwyntiau, mae:

- gweithredu ein lleoliad gwaith anabledd;
- ennill statws Hyderus o ran Anabledd fel cyflogwr;
- cyflenwi hyfforddiant i gyflogeion ac aelodau Bwrdd ar sut mae cefnogi anabledd yn y gweithle;
- tendro gwaredu ein cyfarpar TG i fusnesau a gefnogir (y rheini â 50% a rhagor o staff anabl);
- 91% o gyflogeion yn cytuno bod y bobl sy'n gweithio gyda nhw yn eu trin â pharch (arolwg 2019);
- 86% o gyflogeion yn credu bod ein sefydliad yn parchu gwahaniaethau unigol (arolwg 2019);
- hyrwyddo ymwybyddiaeth am ganllaw [‘Mynediad Teg trwy Ddylunio’](#) yn ein fforwm cyrff dyfarnu 2019;
- adolygu ein dull o asesu effaith rheoleiddiol o integreiddio ystyriaethau cydraddoldeb a chynnal asesiadau effaith rheoleiddiol integredig ar bob penderfyniad rheoleiddiol pwysig;
- cynhyrchu ein hymgyngoriad **Cymwys ar gyfer y dyfodol** gyda fersiynau hawdd eu darllen a chyfeillgar i ieuencid, a chynnal grwpiau ffocws yn y gymuned;





- llofnodi Siarter Dying to Work a chynnal hyfforddiant ymwybyddiaeth am ganser i gyflogeion;
- adolygu a gwella hygyrchedd ein gwefan;
- cynnal cysylltiadau da â Remploi, y Cyngor Cydraddoldeb Hiliol, y Cyngor Cydraddoldeb a Hawliau Dynol, Stonewall, Chwarae Teg, SEWEC (Rhwydwaith Cydraddoldeb De-ddwyrain Cymru) a SEWREC (Cyngor Cydraddoldeb Hiliol De-ddwyrain Cymru).

Rydym hefyd wedi gwella ein gwefan i sicrhau ein bod yn cydymffurfio â Rheoliadau Hygyrchedd Cyrff Sector Cyhoeddus (Gwefannau a Chymwysiadau Symudol) (Rhif 2) 2018. Gwnaethom gyflwyno meddalwedd i alluogi defnyddwyr â nam ar eu golwg i gael mynediad at yr wybodaeth, a chomisiynwyd y Ganolfan Hygyrchedd Digidol i gwblhau archwiliad o'r wefan i nodi gwelliannau pellach ar gyfer y flwyddyn i ddod.

### **Ym mis Gorffennaf 2020, cyhoeddodd ein hadroddiad cynnydd cyntaf mewn perthynas â'n Cynllun Iaith Gymraeg, a fu'n cynnwys yr uchafbwyntiau canlynol.**

- Roedd ein hymgyrch *Cymwys ar gyfer y dyfodol* yn cynnwys 13 o sesiynau dwyieithog, gan gynnwys rhai wedi'u targedu at bobl ifanc. Pan gyhoeddwyd yr ymgynghoriad gennym, roedd 50 o'r 667 o ymatebion a gawsom yn Gymraeg.
- Cynhyrchwyd 74 o gyhoeddiadau gennym, a'r cyfan yn ddwyieithog.
- Cyhoeddodd 359 o sylwadau ar gyfryngau cymdeithasol, a'r cyfan yn ddwyieithog.
- Darparwyd hyfforddiant 'Y Gymraeg yn ei chyd-destun', a ddenodd 35 o gyflogeion. Hefyd, gwnaeth 29 o gyflogeion hyfforddiant ar-lein, ac fe gefnogom dri chyflogai ar hyfforddiant preswyl.
- Cynhyrchwyd [hyfforddiant goruchwylwyr](#) ar-lein cwbl ddwyieithog gennym i swyddogion arholiadau.

## ► AMCANION CYDRADDOLDEB 2019-22

**Rheoleiddio:** mae cymwysterau a reoleiddir yn cael eu cynllunio a'u hasesu mewn modd sy'n deg i bob dysgwr.

**Ymgysylltu:** rydym yn cyfathrebu, ymgysylltu, ymgynghori a chynnal ymchwil gyda grwpiau amrywiol, sy'n golygu ein bod yn elwa ar ystod eang o safbwyntiau.

**Pobl:** mae ein gweithlu a'n Bwrdd yn adlewyrchu amrywiaeth y boblogaeth yng Nghymru yr ydym yn rheoleiddio ar ei chyfer ac yn gweithio yn ei phlith.

**Diwylliant:** parhawn i fagu diwylliant lle mae pobl yn teimlo bod y sefydliad yn eu gwerthfawrogi'n unigolion, yn gwerthfawrogi eu gwahaniaethau ac yn gwneud defnydd da o'r ystod o brofiadau a dirnadaeth sydd ar gael.

**Gwelliant parhaus:** cynhaliwn y cynnydd a wnaethom wrth ymgorffori cydraddoldeb yn ein dull gweithredu, a manteisiwn ar gyfleoedd i barhau i wella.

## ► CEFNOGI LLES CYFLOGEION

Ym mis Mawrth 2019, gwnaethom gyflawni ddyfarniad lefel efydd yn y Safon Iechyd Corfforaethol. Marc ansawdd cenedlaethol yw hwn ar gyfer iechyd a lles yn y gweithle, wedi'i ddyfarnu gan Iechyd Cyhoeddus Cymru.

Sefydlwyd gweithgor cyflogeion – QWEST (Tîm Lles, Cydraddoldeb a Chymdeithasol Cymwysterau Cymru)i – i gefnogi'r sefydliad a sbarduno lles yn y gweithle. Rydym bellach yn gweithio tuag at y dyfarniad lefel arian yn y Safon Iechyd Corfforaethol. Yn ystod y 12 mis diwethaf, rydym wedi cefnogi ymgyrchoedd gan gynnwys 'Mis Ionawr Sych', 'Wythnos Dysgu yn y Gwaith', 'Wythnos Hapusrwydd yn y Gwaith' ac 'Wythnos Iechyd Meddwl'. Yn ystod yr 'Wythnos Hapusrwydd yn y Gwaith', cynhaliom fore coffi a gododd £240 i Mind Cymru.

Cynigiwn i'n staff gynllun ffrwythau am ddim yn y swyddfa a chefnogwn ymgyrchoedd maethol drwy gydol y flwyddyn. Ariannom frechiadau fflw tymhorol ym mis Hydref 2019, ac ymwelodd ein darparwr iechyd galwedigaethol ym mis Ionawr am asesiadau un-i-un, gan gynnwys archwiliadau colesterol. Yn ystod y cyfyngiadau symud, parhaom i hyrwyddo llesiant, gan rannu negeseuon i helpu i gynnal iechyd meddwl da. Anogwyd gweithgarwch corfforol ym mis Mai ar gyfer y Mis Cerdded Cenedlaethol ac rydym hefyd wedi cyflenwi sesiynau Ymwybyddiaeth am y Menopos ac Ymwybyddiaeth Ofalgar ar-lein.

Yn ein Harolwg Pobl 2019, cytunodd 94% o'r cyflogeion ein bod yn hyrwyddo negeseuon a gwybodaeth iechyd a lles i gyflogeion, ac roedd 88% yn teimlo ein bod yn cefnogi eu hiechyd a'u lles.

## ► AROLWG POBL

Ym mis Hydref bob blwyddyn, cynhaliwn Arolwg Pobl blynyddol ar sail yr hwnnw a ddefnyddir ar draws y Gwasanaeth Sifil. Roeddem yn benodol o falch o weld ein sgôr ymgysylltu yn 2019 yn dychwelyd i **76%**, ar ôl 4% o ostyngiad yn y flwyddyn flaenorol.

Gwellodd 'diwylliant sefydliadol' yn gyffredinol **+7 i 86%**, gyda **95%** o gyflogeion yn cytuno y dibynnir arnynt i wneud eu swydd yn effeithiol.

Gwellodd y 'datganiad arweinyddiaeth' **+9 i 79%**, gydag **86%** o gyflogeion yn dweud bod eu rheolwr ac uwch reolwyr yn arwain eu tîm a Cymwysterau Cymru yn hyderus.

Mae gan **94%** o gyflogeion ddiddordeb yn eu gwaith; mae 96% yn deall ein diben ac mae **91%** yn deall sut mae eu gwaith yn cyfrannu at amcanion Cymwysterau Cymru.

Dywed **97%** o gyflogeion fod eu rheolwr yn ystyriol o'u bywyd y tu allan i'r gwaith, a dywed **91%** eu bod yn cael eu trin â pharch gan eu cydweithwyr.



## Buom yn gweithio gyda chyflogeion i nodi meysydd blaenoriaeth i'w gwella.

- **Dysgu a Datblygu** – er bod y sgoriau wedi gwella, ceisiom hyrwyddo'n well yr ystod eang o gyfleoedd sydd ar gael a rhannu profiadau datblygiad cyflogeion. Cawsom gymorth gan ein cynrychiolwyr dysgu undeb i ail-lansio gwybodaeth tudalen we a chyflenwi sesiynau 'Manion', sef cyfle i gyflogeion rannu manylion am eu gwaith gyda chydweithwyr mewn gwahanol dimau.
- Sefydloedd weithgor o'n **cyflogeion Band 3** i adolygu pedwar maes a oedd yn achosi gofid: cydraddoldeb baich gwaith/math o waith; ofn herio; dilyniant gyrfa a sut gall timau yn y sefydliad gydweithio'n fwy effeithiol. Mae'r grŵp wedi cyflwyno ei argymhellion, a ninnau'n eu hystyried.
- Hyrwyddo **dulliau ac ymagwedd cyfathrebu** mewnol.
- **Datblygu perfformiad** – gwnaethom lansio ein polisi Perfformiad a Datblygiad ar ei newydd wedd ym mis Gorffennaf; bydd hyfforddiant mewn 'Rhoi a Chael Adborth' yn dilyn yn yr hydref.

## ► SEFYDLIAD DYSGU

### Yn ein Strategaeth Pobl, amlinellir ein hymrwymiad i feithrin sgiliau a gallu. Eleni, mae ein hyfforddiant wedi cynnwys y canlynol.

- **Iechyd a diogelwch**  
Rydym wedi cynnal hyfforddiant cymorth cyntaf, hyfforddiant codi a chario ar-lein gorfodol i'r holl staff, a hyfforddiant diogelwch tân.
- **Technoleg gwybodaeth**  
Ymgwyrodd cyflogeion â chwrs diweddar Diogelwch Gwybodaeth ar-lein, ac rydym hefyd wedi cefnogi unigolion i gael mynediad at fodiwlau Microsoft ar-lein.
- **Rheoli prosiect**  
Cafodd nifer o gydweithwyr sesiwn yn canolbwyntio ar ddefnyddio MS Project i gefnogi'r gwaith cynllunio mewn perthynas â phrosiect **Cymwys ar gyfer y dyfodol**.
- **Lles a chydraddoldeb**  
Ym mis Chwefror, gwnaethom gyflenwi hyfforddiant '**Canser yn y Gweithle**', gan weithio gyda Chymorth Canser Macmillan. Er ei fod yn canolbwyntio'n benodol ar ganser, roedd yr hyfforddiant hefyd yn ymdrin â dulliau a fyddai'n cefnogi unigolyn a oedd yn sâl â chyflwr difrifol, yn ogystal â hyfforddi cydweithwyr i gefnogi ei gilydd a rheolwyr i gefnogi eu timau.
- Rydym yn **Hyrwyddwyr Amrywiaeth Stonewall Cymru**, ac yn ddiweddar, cynhaliom y cyntaf o dair sesiwn i hybu ymwybyddiaeth a chynyddu dealltwriaeth am faterion Pobl Lesbiaidd, Hoyw, Deurywiol a Thrawsrywiol a rhagfarn ddiarwybod. Rydym hefyd wedi cynnal sesiwn Ymwybyddiaeth am y **Menopos** a chyflwyniad i **Ymwybyddiaeth Ofalgar**.
- Rydym wedi cyflenwi hyfforddiant asesu effaith rheoleiddiol i gyfran o'r **Uwch Grŵp Arwain**, ynghyd â chyflogeion sy'n ymwneud â'r gwaith ar ddiwygio'r cwrwclwm.

- Cyflenwodd ein Haelod Bwrdd, Isabel Nisbet, sesiwn ar **Degwch mewn Asesu**.

- **Gweinyddu**

Gwnaethom gyflenwi hyfforddiant Cymryd Cofnodion i garfan fechan.

- **Dysgu Cymraeg**

Rydym wedi parhau i ariannu unigolion yn eu hastudiaeth bersonol, yn ogystal â hyrwyddo'r modiwlau dysgu ar-lein a ddatblygir gan y Ganolfan Dysgu Cymraeg Genedlaethol. Aeth tri chyflogai i sesiynau preswyl. Ym mis Medi 2019, gwnaethom gyflenwi hyfforddiant **'y Gymraeg yn ei Chyd-destun'** mewn partneriaeth ag Ateb, i hybu ymwybyddiaeth am hanes defnyddio'r Gymraeg ac i fagu a datblygu dealltwriaeth cyflogeion am Safonau'r Gymraeg.

- **Datblygiad personol**

Yn y flwyddyn ddiwethaf, rydym wedi cefnogi pedwar cyflogai mewn dysgu addysg uwch, ac wedi ymrwymo i gefnogi pedwar arall o fis Medi.

- Gwnaeth nifer o gyflogeion mewn swyddi Swyddog a Rheolwr Cymwysterau hefyd ymgymryd â hyfforddiant ar-lein mewn asesu addysgol.

- Rydym yn cefnogi cyflogai drwy ei hastudiaethau i gyflawni ei **Diploma Uwch AAT**. Yn yr un modd, gwnaethom gefnogi unigolyn mewn dysgu proffesiynol gyda CIPR a PRCA, a arweiniodd ati'n symud ymlaen i swydd gyfathrebu barhaol. Rydym hefyd wedi penodi Prentis Digidol am y tro cyntaf; bydd y swydd hon yn dechrau ym mis Medi.

- Mae cyflogeion wedi mynychu hyfforddiant a chynadleddau allanol i ddatblygu a gwella eu sgiliau proffesiynol a chynnal eu DPP mewn meysydd fel caffael, llywodraethu corfforaethol, AD, cyllid, ymchwil a chyfathrebu.

Cefnogwn ein cydweithwyr undeb llafur i fynychu cyrsiau i sicrhau bod ganddynt yr wybodaeth a'r gallu i ymgymryd â'u rolau undeb. Yn ein Harolwg Pobl 2019, roedd 80% o'r ymatebwyr yn ystyried y gallent gael at y cyfleoedd dysgu a datblygu cywir pan fydd eu hangen arnynt, a chytunodd 72% fod y gweithgareddau hyn yn eu helpu i wella perfformiad.



Tudalen y pecyn 62

49

## ► GWAITH PARTNERIAETH

Mae Cymwysterau Cymru a changen Undeb PCS yn y sefydliad wedi llofnodi cytundeb partneriaeth ac yn cydweithio i wireddu nodau ac egwyddorion y cytundeb hwn. Caiff cynrychiolwyr yr undeb eu cefnogi a'u hannog i wneud pa hyfforddiant bynnag sydd ei angen arnynt i fodloni eu rolau undeb. Mae'r cytundeb diweddar am bolisi amser undeb, sy'n cadarnhau amser a dalir am ddyletswyddau undeb, yn arddangos ein cydnabyddiaeth o bwysigrwydd a chyfraniad aelodau undeb.

### Ceri Phillips – Cadeirydd Undeb



*Yn ystod amseroedd ansicr pandemig y coronafeirws, bu cryfder ein gwaith partneriaeth yn Cymwysterau Cymru yn amhrisiadwy i'n haelodau undeb.*

*Yn rheolaidd, mae aelodau wedi canmol y cymorth a'r gofal a gawsant ar gyfer eu llesiant wrth iddynt gydbwysu cyfrifoldebau gofalu, gweithio o gartref a newidiadau baich gwaith.*

*Bu adran weithredol Cymwysterau Cymru yn cydweithio â chadeirydd yr undeb, cynrychiolwyr Iechyd a Diogelwch a chynrychiolwyr Dysgu'r Undeb i sicrhau bod aelodau'n teimlo eu bod yn cael eu clywed, eu bod yn ddiogel yn eu hamgylchedd gwaith, a'u bod yn cael cymorth parhaus i ddysgu a datblygu.*

*Fel undeb, rydym yn croesawu'r dull cadarnhaol parhaus hwn o weithio mewn partneriaeth yn fawr iawn ac yn wynebu gyda'n gilydd yr heriau a ddaw yn sgil y 'normal newydd'.*

## ► CEFNOGI EIN CYMUNED LEOL

Yn 2019, gwnaethom gynnig diwrnod y flwyddyn i gyflogeion ei ddefnyddio i weithio yn y gymuned leol i gefnogi ein hamcanion **Cenedlaethau'r Dyfodol**. Hon oedd ein blwyddyn lawn gyntaf o weithgarwch, ar ôl ymgysylltu cychwynnol y llynedd. Ehangwyd ein cysylltiadau â sefydliadau lleol, yn ogystal â'r ystod o weithgarwch ac ymglymiad y caiff ein staff hyd at ddiwrnod y flwyddyn i ganolbwyntio arnynt.

Mae cydweithwyr wedi magu perthynas dda â'n cymdogion o gymuned Dyffryn drwy ymuno â Chodwyr Sbwriel **Celtic Horizons** ar gyfer gwelliant amgylcheddol. Hwn oedd ein man cychwyn am gyfrifoldeb cymdeithasol corfforaethol, ac ynghyd â chysylltiadau newydd â Cadwch Gymru'n Daclus, bu'n werthfawr eleni.

Arweiniodd ein hymagwedd hefyd at y gymuned yn cynnig ystod o ffyrdd eraill i weithio ochr yn ochr â hi yn ystod y 12 mis diwethaf, gan gynnwys clirio coetiroedd, peintio ffensys, glanhau ffosydd, adeiladu manau dysgu awyr agored a rhannu sgiliau. Cynhaliom hefyd ddigwyddiad aml-genhedlaeth llwyddiannus i **Re-engage** (Contact the Elderly yn flaenorol), lle gwahoddwyd pobl hŷn ynysig o bob rhan o dde Cymru i ymuno â ni am brynghawn cymdeithasol o de, cacennau, sgwrs ac adloniant.

Buom yn gweithio hefyd gyda **Help the Homeless yng Nghasnewydd**, gan dreulio amser yn rhoi help llaw yn y ganolfan ddigartrefedd. Bu cydweithwyr yn rhoi llond blychau esgidiau Nadolig o hanfodion a 30 o gotiau ar gyfer ymgyrch gaeaf Wrap Up Newport, yn ogystal â chasglu ar gyfer prosiect 'gardd gyfrinachol' yr elusen Tudalen y pecyn 63

*“Diolch o galon am drefnu’r te prynhawn – mae pawb wedi mwynhau ei hun, ac roedd y plant yn wych. Dyna wahaniaeth o gael oedrannau amrywiol! Mae’n troi’r normal yn arbennig.”*

**Marion Lowther, Swyddog Datblygu, Re-engage**

*“O glywed hanesion y defnyddwyr gwasanaeth y cwrddais â nhw, cofiais fod y caredigrwydd lleiaf yn gallu gwneud gwahaniaeth anferth pan fydd pobl mewn sefyllfaoedd anodd, peryglus ac yn agored i niwed a llawn ofn. Mor falch imi ddewis cymryd rhan yn hwn, a diolch yn fawr am ei drefnu.”*

**Susan Price, Cynorthwydd Cymwysterau**

## ► INTEGREIDDIO A CHYDWEITHIO

Wrth gyflenwi ein swyddogaethau corfforaethol, gweithiwn yn agos gyda Chyrff eraill a Noddir gan Lywodraeth Cymru i elwa ar rannu profiadau ac arbedion effeithlonrwydd, gan fynychu’r rhwydweithiau Penaethiaid Adnoddau, TG, AD, cyllid a chaffael.

Mae ein tîm TG yn dal i ddarparu cymorth TG o dan Gytundeb Lefel Gwasanaeth i Gomisw’n Ffiniau a Democratiaeth Leol Cymru a’r Academi Genedlaethol ar gyfer Arweinyddiaeth Addysgol. Dilyna’r sefydliadau hyn yr un cynllun TG â Cymwysterau Cymru ac roeddent felly hefyd yn gallu gweithio’n effeithiol o gartref. Mae’r incwm o’r gweithgareddau hyn yn ariannu swydd Prentis Digidol newydd ar hyn o bryd.

Eleni, rydym wedi gweithio gyda chydweithwyr o Chwaraeon Cymru, Gofal Cymdeithasol Cymru a CCAUC i ddyfarnu contract cydweithio ar gyfer datblygu rhaglen arwain a rheoli a rennir. Bydd y rhaglen ar gael i gyflogeion o’r pedwar sefydliad craidd ac yn cael ei chynnig i eraill o Gyrff eraill a Noddir gan Lywodraeth Cymru.



*“Mae Leaderful Action, yn gweithio mewn partneriaeth â Chyrff a Noddir gan Lywodraeth Cymru, yn falch iawn o lansio THRIVE: sef 12 mis o raglen datblygu arweinyddiaeth strategol bwrpasol i ddatblygu'r sgiliau, yr ymddygiadau a'r meddylfryd sydd eu hangen er mwyn i'n rheolwyr/arweinwyr, eu timau a'u sefydliadau ffynnu ac, felly, ein gwlad.*

*Mae rhaglenni THRIVE: Hanfodion Rheoli Llinell ac Arweinyddiaeth Strategol ill dwy'n gyfle unigryw i reolwyr ac arweinwyr yn y Cyrff a Noddir gan Lywodraeth Cymru ddod at ei gilydd i ddysgu a myfyrio; ffurfio rhwydweithiau gwerthfawr a rhannu profiadau, syniadau ac arfer gorau. Bydd y rhaglenni'n ddifyr, yn ymarferol ac yn ysbrydoledig, gan gyfuno theori gyfredol a sicr ag offer ymarferol i'w defnyddio eto. Bu'n wych gweld Cyrff a Noddir Cymru yn cydweithio i wneud hyn yn llwyddiant”.*

**Cath Attree, Rheolwr Prosiectau Dysgu, Leaderful Action**

Y rhaglen hon yw'r cyntaf o'i math a bydd yn dechrau yn hydref 2020 – edrychwn ymlaen at weld ein cyflogeion yn elwa ar gael sgiliau newydd, rhannu profiadau a datblygu perthynas â chymheiriaid ar draws y sector cyhoeddus.

## ► SEFYDLIAD EFFEITHLON AC EFFEITHIOL

Cawn gyllid grant o Lywodraeth Cymru bob blwyddyn ariannol i fodloni mwyafrif helaeth ein costau gweithredol. Ychwanegir at hwn yr ychydig bach o incwm a gynhyrchwn wrth adennill ein costau o ddarparu gwasanaethau cymorth TG i Gomisiwn Ffiniau a Democratiaeth Leol Cymru a'r Academi Genedlaethol ar gyfer Arweinyddiaeth Addysgol.

Ein her strategol yw defnyddio'r dyraniadau cyllid blynyddol hyn yn effeithiol i gyflenwi rhaglen gymhleth, tymor hwy o weithgareddau, gydag amserlenni sy'n rhychwantu blynyddoedd ariannol, a newidiadau ehangach yn y system gymwysterau yng Nghymru a'r DU yn ddylanwad rheolaidd arni.



Cynhaliwn gynllun cyllid tymor canolig, hyblyg i greu dyraniadau cyllideb blynyddol sy'n cyfateb i'n dyfarniadau grant a rhaglen fesul cyfnod a ragwelir. Gan gydnabod yr heriau cyllid sy'n wynebu'r sector cyhoeddus, mae'r cynllun hwn hefyd yn ein galluogi i asesu ac arddangos effaith newidiadau posibl i'n lefelau cyllid. Yna, rydym yn asesu sut mae symudiadau neu esboniadau mewn amserlenni yn effeithio ar fodolau ariannol canol blwyddyn a thymor canolig, ac yn 'ystwytho' ein cyllidebau'n briodol o fewn pob dyraniad blynyddol. Rhoir gwybod yn ein **Cyfrifon Blynyddol** sut gwariwyd ein dyraniad 2019-20. Ynghyd ag adolygiadau a deialog rheolaidd, mae hyn wedi'n galluogi i reoli rhywfaint o'r pwysau ar ein gallu yn well, ac ymateb i heriau a chyfleoedd sy'n dod i'r amlwg.

Mae ein gwariant blynyddol yn parhau i gynyddu bob blwyddyn (£7.495m yn 2017-18, £7.844m yn 2018-19, £8.315m yn 2019-20), ac ar gyfer 2020-21, gosodwyd gofyniad cyllideb cychwynnol o £9.375m gennym. Cynyddodd cyllideb 2020-21 yn bennaf oherwydd ein gwaith parhaus a chynyddol i ystyried sut mae angen i gymwysterau i bobl ifanc 16 oed newid i gefnogi'r cwricwlwm newydd. Mae Llywodraeth Cymru wedi cydnabod y bydd angen i'r rhaglen adolygu a diwygio hon, a'n hangen cysylltiedig am gyllid, barhau am yr ychydig flynyddoedd nesaf, ochr yn ochr â datblygu'r cwricwlwm newydd.

Un rhan o'n hymateb uniongyrchol i her pandemig y coronafeirws oedd asesu'r effaith y teimlwn y byddai'n ei chael ar ein cynllun gweithredu 2020-21 a'r cyllidebau cysylltiedig. Arweiniodd hyn at ostwng ein gofyniad cyllideb i ddechrau i £8.977m, a gyflëwyd gennym yn syth i Lywodraeth Cymru. Mae gennym drefniadau ar waith i barhau i fonitro'n agos y sefyllfa esblygol hon drwy gydol 2020-21, ac adolygu ein gofyniad cyllid yn briodol.

**Yn y cyfnod dan sylw yn yr adroddiad hwn, roedd gennym saith archwiliad mewnol mewn:**

**Rheoleiddio-monitro**

**Rheoli grantiau a chontractau**

**Seiberddiogelwch, parhad busnes**

**Rheolaethau ariannol**

**Rheoli prosiectau**

**Chydraddoldeb a lles**

**Cafodd y saith i gyd sgôr 'sicrwydd sylweddol'.  
Tudalen y pecyn 66**



Dengys y llun canlynol sut y bwriadwn ddefnyddio'r gyllideb gyfredol.



## ► SICRHAU GWERTH AM ARIAN

Dilynwn egwyddorion **Rheoli Arian Cyhoeddus Cymru** i sicrhau bod ein holl benderfyniadau gwariant yn dwyn gwerth am arian. Wrth gaffael nwyddau a gwasanaethau, rydym yn adolygu ein hymagwedd a'n manylebau ac yn ystyried a allwn wneud arbedion effeithlonrwydd pellach neu wireddu buddion ehangach. Anelwn hefyd at wneud contractau ar gael i gyflenwyr yng Nghymru i gefnogi'r nod llesiant economaidd. Rydym yn monitro ein gwariant yn rheolaidd. Ar ddiwedd mis Awst, roedd 59% o'n cyflenwyr yng Nghymru.

Yn y blynyddoedd diwethaf, rydym wedi cymryd rhai camau cadarnhaol tuag at leihau ein heffaith ar yr amgylchedd drwy osod wrinalau di-ddŵr, tapiâu synhwyraidd a goleuadau synhwyrydd LED. Yn y flwyddyn ariannol ddiwethaf (cyn y cyfyngiadau symud), cwtogwyd yn aruthrol ar yr ynni a ddefnyddiwn, fel yr amlinellir yn y graff isod; mae hyn yn dangos budd y synwryddion a'r goleuadau LED sy'n arbed ynni a osodwyd. Rydym yn parhau i sbarduno arbedion effeithlonrwydd ac yn gweithio tuag at weithredu System Reoli Amgylcheddol.

Rydym wedi arbed mewn nifer o feysydd eleni yn dilyn proses gaffael gystadleuol:



### Cymorth cyfryngau cymdeithasol

wedi lleihau cost flynyddol £3,735 (15%), gan gadw'r un lefel o wasanaeth



### Gwasanaethau dadansoddi cyfrifon

arbedwyd £4,080 mewn perthynas â chyfraddau fframwaith sector cyhoeddus o weithredu 'mini-dendr'



### Tariffau ffôn symudol

arbedwyd £3,321 (49%) y flwyddyn, o gymharu â phrisiau blaenorol



### Gwasanaeth trawsgrifio

arbedwyd £1,153 hyd yma, o gymharu â'n gyfradd flaenorol



### Gwasanaeth cyfieithu

arbedwyd £9,182 (19%), o gymharu â phris y contract blaenorol

## ► RHAGOLWG TYMOR HIR

Am fod cymwysterau'n effeithio ar gyfleoedd bywyd tymor hir, rhaid i'n gwaith ni ganolbwyntio ar y dyfodol. O ystyried ein rôl yn rheoleiddiwr cymwysterau i Gymru, mae angen golwg hirdymor ar addysg arnom, a gweithio'n agos gydag eraill yn y system.

Er nad ydym ar hyn o bryd yn destun Deddf Llesiant Cenedlaethau'r Dyfodol (Cymru) 2015, ystyriwn fod ein rôl yn cefnogi ei diben, a bod ei gofynion yn gydnaws â'n ffordd o weithio. Am y rheswm hwnnw, rydym wedi dewis o'n gwirfodd fabwysiadu darpariaethau'r Ddeddf yn sail i'r ffordd y cyflenwn ein swyddogaethau.

Rydym wedi nodi pedwar amcan:

**Cefnogi cyflogwyr** – datblygu cymwysterau ar gyfer anghenion sgiliau'r dyfodol.

**Cynnwys cymwysterau** – comisiynu cymwysterau sy'n ymgorffori datblygu cynaliadwy lle bo'n briodol.

**Cefnogi ein gweithlu** – amgylchedd a diwylliant sy'n hyrwyddo llesiant tymor hir.

**Cydweithio** – gweithio gyda phartneriaid i gynyddu effeithlonrwydd neu effeithiolrwydd.

Yn yr hydref 2020, byddwn yn cyhoeddi ein hadroddiad cynnydd cyntaf mewn perthynas â'r amcanion hyn.

## ► GRANTIAU

Cefnogwn y system gymwysterau drwy gyllid grant, gan gynnwys cymorth i ddarpariaeth ddwyieithog a chyflwyno cymwysterau newydd. Dyfarnwn grantiau sy'n galluogi cyrff dyfarnu i gynnig manylebau cymwysterau ac asesiadau drwy gyfrwng y Gymraeg. Darparwn gyllid hefyd i sefydliadau eraill i gefnogi hyfforddiant, adnoddau a datblygiad proffesiynol parhaus. Y llynedd, gwnaethom dalu dros £850K i amrywiaeth o randdeiliaid i gefnogi'r system gymwysterau. Ym mis Ebrill 2020, gwnaethom newidiadau i'r ymagwedd ar gyfer y grant cymorth cyfrwng Cymraeg cystadleuol. Yn sgil hyn, roedd modd inni flaenoriaethu cyllid i gymwysterau newydd a ddatblygwyd neu a ddiweddarwyd yn ddiweddar sy'n cydreddeg â pholisi'r llywodraeth ac sydd wedi'u nodi'n faes lle mae bylchau yn y ddarpariaeth ddwyieithog.

**Hyd yma eleni, rydym wedi dyfarnu'r grantiau canlynol:**

- **£195K** i gefnogi darpariaeth cymhwyster Cymraeg i Oedolion CBAC
- **£70K** i gefnogi gwaith cyfieithu manylebau a deunyddiau eraill y cymwysterau Adeiladu a'r Amgylchedd Adeiledig newydd a fydd ar gael i'w haddysgu am y tro cyntaf ym mis Medi 2021
- Bron **£9K** i gefnogi rhwydweithiau coleg a dysgu seiliedig ar waith mewn iechyd a gofal cymdeithasol, a gofal plant
- Bron **£15K** i gynnal astudiaeth i'r ddarpariaeth cyrsiau Adeiladu a'r Amgylchedd Adeiledig ledled Cymru.

Fel mewn blynyddoedd blaenorol, rydym wedi dyrannu cyllideb o **£410K** i gefnogi'r ddarpariaeth TGAU a Safon Uwch drwy gyfrwng y Gymraeg. O ystyried y dull dyfarnu a ddefnyddiwyd yn 2020, rydym yn dal i drafod gyda CBAC yr hyn sy'n briodol iddyn nhw ei hawlio.

Tudalen y pecyn 69

## ► GWEITHIO GYDA RHANDEILIAID

Mae ein gwaith gyda rhanddeiliaid craidd yn rhan bwysig o'r hyn a wnawn. Rydym yn cydnabod bod ein cynulleidfaoedd i gyd yn wahanol, ac y bydd pobl weithiau'n perthyn i fwy nag un grŵp.

Mae ein tîm ymgysylltu allanol pwrpasol yn magu perthynas gynhyrchiol ag ysgolion a cholegau, gan gefnogi canolfannau gyda chydymffurfio a'r system gymwysterau. Y cyflawniadau allweddol eleni yw:

### **Cynadleddau swyddogion arholiadau 2020**

Cynhaliom ein cynadleddau swyddogion arholiadau cyntaf ym mis Ionawr i gynulleidfa o 250, ynghyd â chynrychiolwyr cyrff dyfarnu a'r Gweinidog Addysg.

### **Canllawiau goruchwyllo i ganolfannau**

Crëwyd cyfres o chwe ffilm gennym yn adnodd i ganolfannau ei ddefnyddio wrth hyfforddi goruchwylwyr.

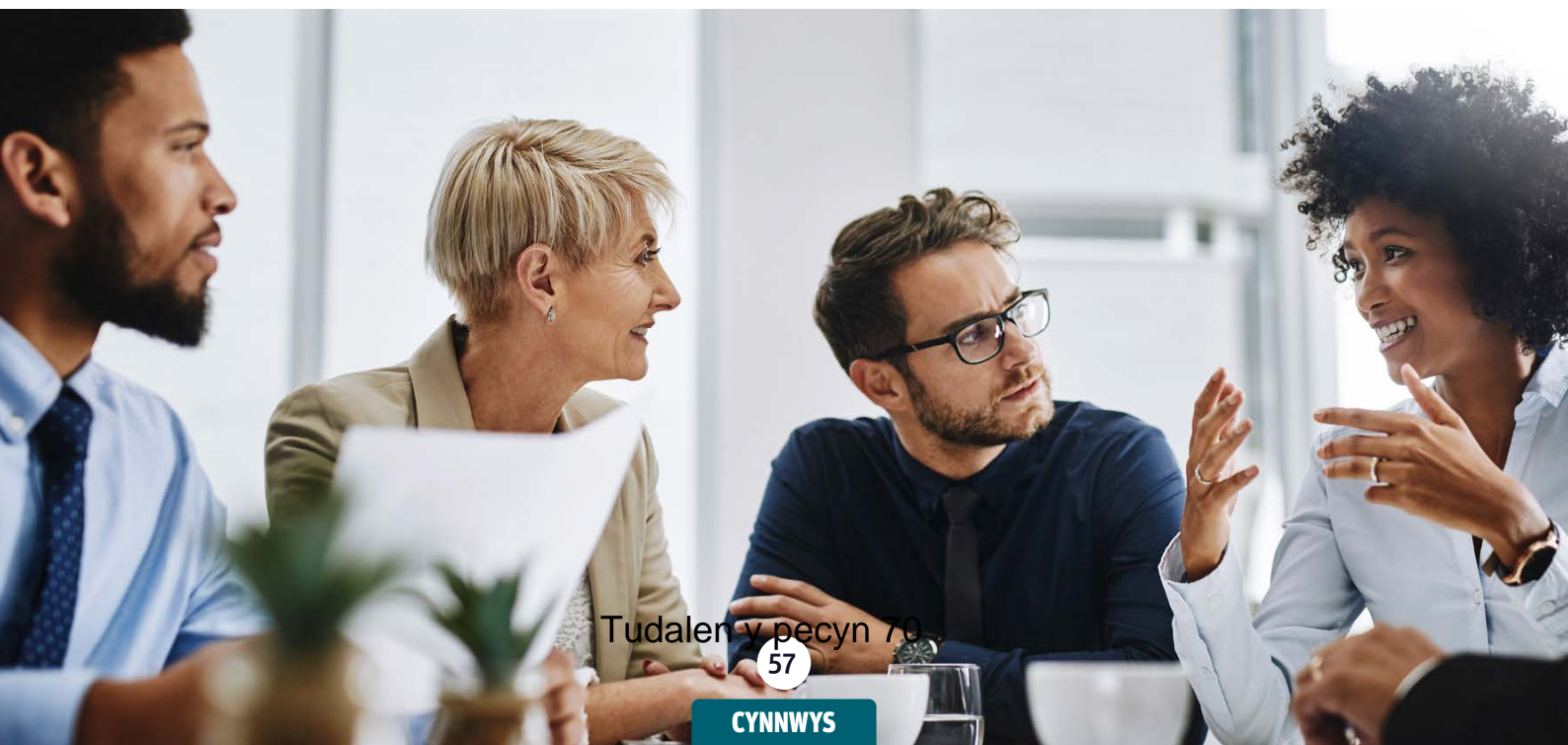
### **Fforwm cyrff dyfarnu**

Gwnaethom gyflenwi ein digwyddiad blynyddol i fwy nag 80 o gynrychiolwyr cyrff dyfarnu i rannu gwybodaeth am ddatblygiadau o ran polisi rheoleiddio a diwygio cymwysterau yng Nghymru.

### **Gweithio gydag AB ac AU**

Daliwyd ati i ehangu ein rhwydweithiau cysylltiadau AB ac AU yn sylweddol. Mae gennym nifer o gysylltiadau allweddol ar waith â'r holl sefydliadau AB, a gweithiwn yn agos gyda Colegau Cymru a Ffederasiwn Hyfforddiant Cenedlaethol Cymru.

Yn yr un modd, rydym wedi sefydlu cysylltiadau ar draws mwy na 100 o brifysgolion, ac wedi magu cysylltiadau gwaith cryf ag UCAS a Phrifysgolion Cymru. Bu'r gwaith ymgysylltu wyneb yn wyneb a wnaethom cyn dechrau pandemig y coronafeirws yn fuddiol, am fod ein hymgysylltu rhithwir drwy Zoom a Microsoft Teams â'r sefydliadau hyn yn gadarnhaol o hyd.



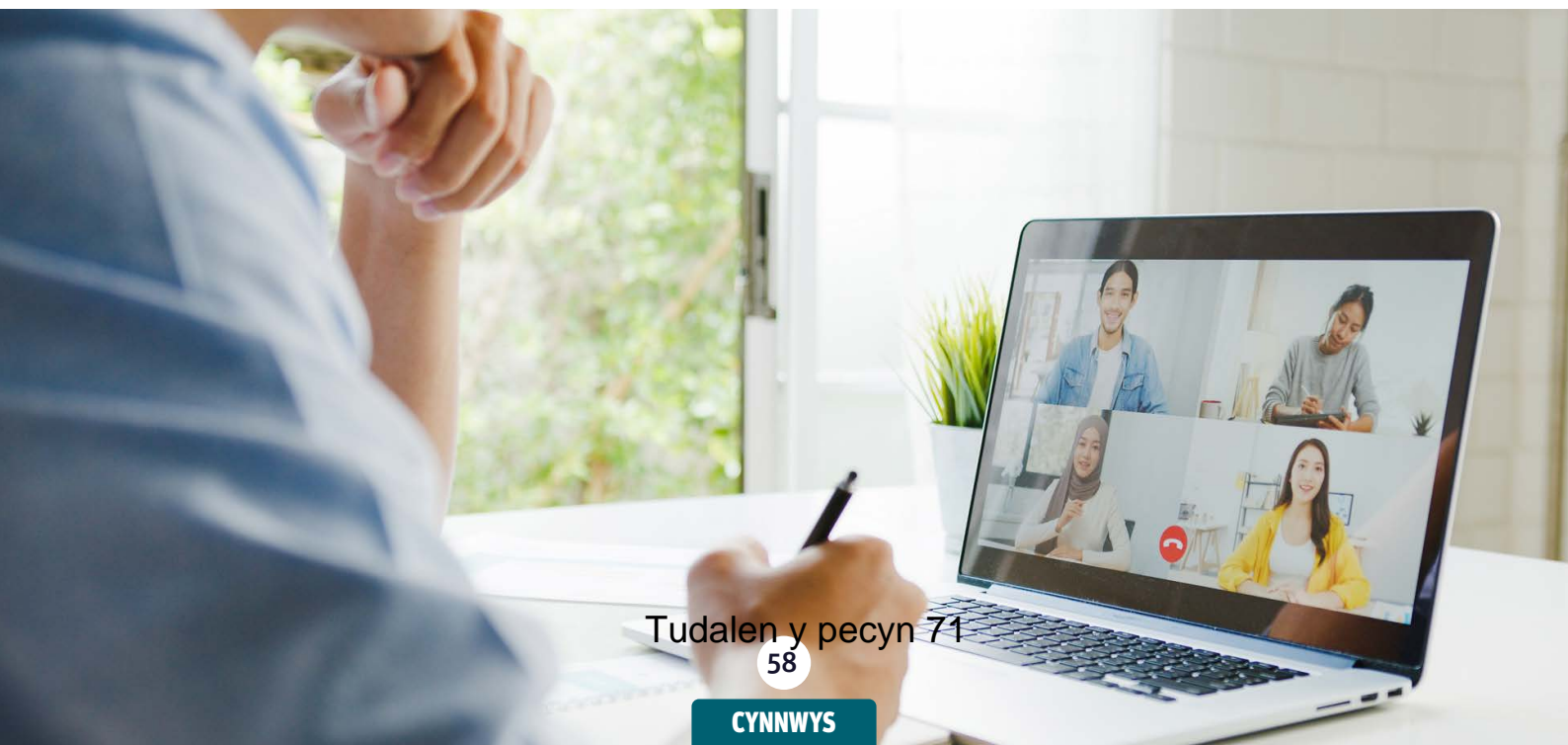
## ► MAGU PERTHYNAS

Er mwyn hysbysu ac ymgysylltu, cynhaliwn gyfarfodydd tymhorol (wyneb yn wyneb a rhithwir) â sefydliadau cynrychioli undebau athrawon, ein Grŵp Cyfeirio Penaethiaid, Cymdeithas y Cyfarwyddwyr Addysg yng Nghymru a chonsortia addysg rhanbarthol.

Parhawn i weithio'n agos gyda Llywodraeth Cymru, Estyn a'r Comisiynydd Plant, Comisiynydd y Gymraeg, Comisiynydd Cenedlaethau'r Dyfodol a chyrff cynrychioli cyflogwyr fel Cydffederasiwn Diwydiant Prydain, y Ffederasiwn Busnesau Bach a'r Sefydliad Cyfarwyddwyr.

Rydym wedi cynyddu ein gweithgarwch gydag Aelodau'r Senedd, a chynhaliom sesiwn galw heibio yn y Senedd ym mis Rhagfyr 2019. Tuag adeg diwrnodau canlyniadau, cawsom nifer o gyfarfodydd a darparwyd cyfleoedd rhithwir i roi gwybodaeth i aelodau'r Pwyllgor Plant, Pobl Ifanc ac Addysg ac Aelodau eraill o'r Senedd.

Eleni, rydym wedi parhau i ymgysylltu â grwpiau lleiafrifol a grwpiau cynrychioli rhieni, dysgwyr a'r Senedd Ieuenctid, i roi gwybod iddynt o hyd am benderfyniadau a datblygiadau.



# RHAGOLWG

Wrth edrych ymlaen at y 12 mis nesaf, gwyddom na fydd blwyddyn academiaidd 2020-21 yn debyg i'r un arall. Gwyddom yn barod y bydd pandemig y coronafeirws yn parhau i effeithio ar ein bywydau am fisoedd lawer i ddod, gan amharu ar addysgu a'i gwneud yn ofynnol inni ddod o hyd i atebion arloesol i broblemau anodd. Byddwn yn gweithio'n agos gyda'n partneriaid yn y sector addysg yng Nghymru i sicrhau bod dyfarnu cymwysterau mor deg ag sy'n bosibl.

## ► BLAENORIAETHAU ALLWEDDOL

### Sicrhau tegwch ynghylch arholiadau Haf 2021

Byddwn yn argymhell camau gweithredu penodol i'r Gweinidog Addysg er mwyn sicrhau tegwch yn y system, a byddwn yn gweithredu ei phenderfyniadau.

### Diwygio'r cwricwlwm

Cyn bo hir, byddwn yn lansio ail ymgynghoriad **Cymwys ar gyfer y dyfodol** i gytuno ar yr ystod o bynciau lle bydd angen TGAU a chymwysterau eraill i Gymru i gefnogi'r Cwricwlwm newydd i Gymru. Unwaith y byddwn yn gwybod pa gymwysterau fydd eu hangen, byddwn yn ystyried y cynnwys y dylai pob cymhwyster ei gwmpasu a sut y gellid ei asesu. Byddwn yn gweithio'n agos gyda rhanddeiliaid i ddatblygu cynigion dylunio manwl ar gyfer pob cymhwyster, a fydd yn destun cylch ymgynghori pellach.

### Cymwysterau newydd ar gyfer sectorau adeiladu a'r amgylchedd adeiledig, a thechnoleg ddigidol

Bydd y 12 mis nesaf yn gweld ysgolion a cholegau yn paratoui ar gyfer addysgu cymwysterau newydd am y tro cyntaf yn y sectorau adeiladu a'r amgylchedd adeiledig a thechnoleg ddigidol. Mae'r rhain yn dilyn yr adolygiadau rydym wedi'u cynnal i ba mor dda y mae'r cymwysterau presennol yn diwallu anghenion dysgwyr yn y sectorau hyn. Buom yn ymgynghori'n helaeth ac yn ystyried barn hyfforddwyr a chyflogwyr yn y sectorau hynny.



### **Adolygiad o gymwysterau yn y sector peirianeg, gweithgynhyrchu uwch ac ynni**

Disgwylir cyhoeddi ein hadolygiad diweddaraf i'r sector peirianeg, gweithgynhyrchu ac ynni uwch – **'Pwysigrwydd Peirianeg'** – yn yr hydref.

### **Cymwysterau newydd ar gyfer teithio, twristiaeth a lletygarwch**

Byddwn yn dechrau gweithio ar adolygiad o gymwysterau yn y sectorau teithio, twristiaeth a lletygarwch. Mae hyn yn rhan bwysig o economi Cymru, ac mae pandemig y coronafeirws wedi effeithio'n ddifrifol arno. Mae ein hadolygiad yn deall y pwysau a wynebir gan y sector yn ystod y cyfnod digynsail hwn – bydd ein gwaith yn sicrhau bod y cymwysterau sydd ar gael yn diwallu anghenion y sector pwysig hwn.

### **Systemau mewnlol newydd ar gyfer Cymwysterau Cymru**

Byddwn yn gweithredu meddalwedd adnoddau dynol a chyllid newydd i gefnogi ein gwaith.



# GWERTHOEDD CYMWYSTERAU CYMRU

cydweithredol

ystyriol

positif

dysgu



Adeilad Q2, Lôn Pencarn,  
Parc Imperial, Casnewydd NP10 8AR

☎ 01633 373222

Tudalen y pecyn 74

© 2020 Cymwysterau Cymru

CYNNWYS



## CYPE(5)-31-20 - Papur i'w nodi 1

Senedd Cymru

**Pwyllgor Diwylliant, y Gymraeg a Chyfathrebu**

Welsh Parliament

**Culture, Welsh Language and Communications Committee**

Kirsty Williams AS

Y Gweinidog Addysg

24 Tachwedd 2020

Annwyl Kirsty,

### **Materion yn codi yn o gyfarfod y Pwyllgor gyda Llyfrgell Genedlaethol Cymru ar 12 Tachwedd.**

Ar 12 Tachwedd cynhaliodd y Pwyllgor sesiwn dystiolaeth gyda Llyfrgell Genedlaethol Cymru pan drafodwyd mater y cwricwlwm newydd i Gymru. Mewn ymateb i gwestiwn gan Mick Antoniw AS, dywedodd Pedr ap Llwyd, y Llyfrgellydd Cenedlaethol:

“We believe the national library, with its collections, has a huge contribution to make to teaching and to the national curriculum in Wales, and I believe the reviewers make that point pretty strongly. There has been no connection at all, no communication at all, between the library and education officials in Welsh Government. As you know too well, we work within the culture section, and we would really, really welcome a discussion to amplify to the education Minister the contribution the national library could make to assist the delivery of bilingual material that would assist teachers, pupils and institutions hugely.”<sup>1</sup>

Mae gan y Llyfrgell Genedlaethol adnoddau sylweddol a allai gefnogi nodau ac uchelgeisiau Llywodraeth Cymru o ran datblygu'r cwricwlwm newydd i Gymru. Fel Pwyllgor, gallwn weld buddion clir posibl ar gyfer cydweithredu ac ymgysylltu pellach rhwng y ddau sefydliad yn y maes hwn.

Yng ngoleuni'r uchod, byddwn yn ddiolchgar o gael eich barn ar ba ystyriaeth y mae Llywodraeth Cymru wedi'i rhoi i wneud y defnydd gorau o asedau'r Llyfrgell Genedlaethol wrth ddatblygu'r cwricwlwm. Byddwn hefyd yn ddiolchgar pe gallech drefnu cyfarfod rhwng Llywodraeth Cymru a'r Llyfrgell Genedlaethol i ymgysylltu ymhellach ar y pwnc hwn, a rhoi diweddariad i'r Pwyllgor pan fydd y cyfarfod hwn wedi ei gynnal.

<sup>1</sup> Cofnod y Trafodion, paragraffau 70 a 71 – 12 Tachwedd 2020



**Senedd Cymru**

Bae Caerdydd, Caerdydd, CF99 1SN

✉ SeneddDGCh@senedd.cymru

☎ 0300 200 6565

**Welsh Parliament**

Cardiff Bay, Cardiff, CF99 1SN

✉ SeneddCWLC@senedd.wales

☎ 0300 200 6565

Rwy'n anfon copi o'r llythyr hwn at y Dirprwy Weinidog Diwylliant, Chwaraeon a Thwristiaeth; at Gadeirydd y Pwyllgor Plant, Pobl Ifanc ac Addysg; ac at Lyfrgell Genedlaethol Cymru.

Yn gywir,



**Helen Mary Jones**

Cadeirydd y Pwyllgor Diwylliant, y Gymraeg a Chyfathrebu

Croesewir gohebiaeth yn Gymraeg neu Saesneg.

We welcome correspondence in Welsh or English.





Unit 33  
The Enterprise Centre  
Tondy, Bridgend  
CF32 9BS

Uned 33  
y Ganolfan Anturiaeth  
Tondy, Pentybont-ar-ogwr  
CF32 9BS

Telephone/Ffon 01656 721951  
Fax/Ffacs 01656 723834  
Email/Ebost [bridgend@ucu.org.uk](mailto:bridgend@ucu.org.uk)

Children, Young People and Education Committee

FOA: Committee Chair

Email Only

26 November 2020

Thank you for your email request.

As mentioned, whereas UCU wales has no direct evidence of a differential Covid gender-impact in higher education within in Wales, there is evidence across the UK and elsewhere (including the Lancet article which I cited whilst offering evidence);

[https://www.thelancet.com/pdfs/journals/lancet/PIIS0140-6736\(20\)31412-4.pdf](https://www.thelancet.com/pdfs/journals/lancet/PIIS0140-6736(20)31412-4.pdf)

<https://www.the-scientist.com/news-opinion/gender-gap-in-research-output-widens-during-pandemic-67665>

<https://www.nature.com/articles/d41586-020-02527-7>

<https://wonkhe.com/blogs/covid-19-has-thrown-the-gendered-division-of-work-into-sharp-relief/>

For further commentary on the pandemic and gender inequality, I would recommend the following;

<https://eige.europa.eu/topics/health/covid-19-and-gender-equality>

<https://www.tuc.org.uk/sex-and-covid-19>

[https://www.tuc.org.uk/sites/default/files/2020-05/WESC%20COVID\\_final%20%28002%29%20%281%29.pdf](https://www.tuc.org.uk/sites/default/files/2020-05/WESC%20COVID_final%20%28002%29%20%281%29.pdf)

With respect to recruitment figures, I will seek to offer you a view on Tuesday/Wednesday when staff return from leave.

I hope that you find this helpful and please do not hesitate to contact me should you require any further information.

Yours Sincerely,

Jamie Insole – Wales Policy Officer

**Julie Morgan AS/MS**  
Y Dirprwy Weinidog Iechyd a Gwasanaethau Cymdeithasol  
Deputy Minister for Health and Social Services



Llywodraeth Cymru  
Welsh Government

Lynne Neagle AS  
Cadeirydd y Pwyllgor Plant, Pobl Ifanc ac Addysg

[Lynne.Neagle@senedd.cymru](mailto:Lynne.Neagle@senedd.cymru)

27 Tachwedd 2020

Annwyl Lynne,

Roeddwn am achub ar y cyfle hwn i rannu'r wybodaeth ddiweddaraf â chi ar fy nghynlluniau ynghylch hyrwyddo'r agenda hawliau plant. Hoffwn ddiolch i'r Pwyllgor unwaith eto am yr ymchwiliad eang a manwl i Hawliau Plant yng Nghymru.

Rwyf wedi ystyried cynnwys yr adroddiad, ac wedi penderfynu cyhoeddi Cynllun Hawliau Plant diwygiedig, i fod yn destun ymgynghoriad, ym mis Rhagfyr. Rwyf wedi cynnwys nifer o argymhellion y Pwyllgor yn y cynllun drafft.

Rwy'n bwriadu cynnal trafodaeth gyda rhanddeiliaid allweddol o'r sector plant ar 14 Ionawr 2021. Anfonaf wahoddiad atoch chithau yn fuan. Bydd y digwyddiad hwn yn gyfle imi roi'r wybodaeth ddiweddaraf i randdeiliaid ar ein Cynllun Hawliau Plant diwygiedig, a'r adroddiad ar gydymffurfio â'r ddyletswydd sylw dyledus, a gyhoeddir gennym yn y flwyddyn newydd. Bydd yn gyfle hefyd i drafod y gwersi a ddysgwyd o bandemig Covid-19 a'r effaith ar hawliau plant.

Gobeithio y bydd modd ichi ymuno.

Yn gywir,

**Julie Morgan AS/MS**  
Y Dirprwy Weinidog Iechyd a Gwasanaethau Cymdeithasol  
Deputy Minister for Health and Social Services

Canolfan Cyswllt Cyntaf / First Point of Contact Centre:  
0300 0604400

Bae Caerdydd • Cardiff Bay  
Caerdydd • Cardiff  
CF99 1SN

[Gohebiaeth.Julie.Morgan@llyw.cymru](mailto:Gohebiaeth.Julie.Morgan@llyw.cymru)  
[Correspondence.Julie.Morgan@gov.wales](mailto:Correspondence.Julie.Morgan@gov.wales)

Rydym yn croesawu derbyn gohebiaeth yn Gymraeg. Byddwn yn ateb gohebiaeth a dderbynnir yn Gymraeg yn Gymraeg ac ni fydd gohebu yn Gymraeg yn arwain at oedi.

We welcome receiving correspondence in Welsh. Any correspondence received in Welsh will be answered in Welsh and corresponding in Welsh will not lead to a delay in responding.

# Eitem 6

Yn rhinwedd paragraff(au) vii o Reol Sefydlog 17.42

Mae cyfyngiadau ar y ddogfen hon

Mae cyfyngiadau ar y ddogfen hon